

คนรุ่นใหม่กับการสืบทอดวิถีเกษตรกรรมยั่งยืน

เกษตรกรรมยั่งยืนของเรา
เป็นสิ่งดีแน่แท้แก้ปัญหา
เกษตรกรก่อนเท่าเราสืบมา
ภูมิปัญญาหลากหลายถ่ายทอดกัน
ทุกวันนี้เศรษฐกิจไทยแสนย่ำแย่
ช่วยกันแก้โดยรวมจิตคิดสร้างสรรค์
ทำเกษตรพึ่งตนเองให้ยืนยาว
ถึงลูกหลานยังสืบสานเกษตรไทย
เกษตรกรรมต้องคงอยู่คู่ลูกหลาน
เกษตรปลอดสาร อาหารพอ ก็สดใส
มีพืชผักเพียงพอแน่นอนทางรอดเกษตรกรไทย
ยั่งยืน ไปถึงลูกหลานนิรันดร¹

เมื่อพูดถึงเยาวชน คนรุ่นใหม่ ในยุคสมัยปัจจุบัน หลายคนมองด้วยความหวังใจเพราะมีสิ่งเข้าชวนรอบด้านที่กำลังล่อหลอกให้พวกเขาเข้าสู่ “หลุมดำ” หลากหลายรูปแบบ ในโลกแห่งทุนนิยม ลูกหลานเกษตรกรมักเลือกที่จะดิ้นรนออกสู่ภายนอก ไขว่คว้าหาการศึกษาและชีวิตอย่างคนเมือง สำหรับการศึกษาที่สอนให้คนหนีจากงานหนัก เพราะคิดว่างานหนักคือปัญหา แต่กลับให้ไปเป็นแรงงานในเมือง ที่จะสร้างปัญหาใหม่แก่สังคม เกษตรกรรมไม่ได้หมายถึงการเพาะปลูก แต่หมายถึงการดำรงชีวิต การทำมาหากิน การสร้างให้คนรุ่นใหม่ในชุมชนมีความรู้สึกรักในอาชีพเกษตรกรเป็นสิ่งจำเป็นอย่างยิ่ง ต้องสร้างความผูกพันกับแปลงไร่ แปลงนา ปรับเปลี่ยนทัศนคติให้เห็นค่าของการทำการเกษตรว่าไม่ได้เป็นอาชีพที่ด้อยค่า และที่สำคัญนั่นคือ ฐานชีวิตของชุมชน

กระบวนการเพื่อสร้างคน สร้างทายาท สืบทอดงานด้านการเกษตร ที่สังคมกระแสหลักมองว่าเป็นสิ่งต่ำต้อย ต้องลำบาก มีโอกาสสร้างรายยาก เสี่ยง มองไม่เห็นอนาคต เป็นเรื่องที่ต้องใช้ “พลัง” เป็นอย่างมาก และยากยิ่งนัก เพราะระบบบริโภคนิยมได้ฝังตัวอยู่ในสมองของผู้คนมาเป็นเวลานาน ผ่านสื่อทุกแขนงทุกวัน จึงเป็นเรื่องยากที่คนทั่วไปจะค้นตนเองออกมาจากวังวนของระบบนี้ได้ โดยเฉพาะคนรุ่นใหม่ ที่ส่วนใหญ่ยังขาดโอกาสที่จะได้สัมผัสทางเลือกสายปัญญานี้

¹ เกษตรกรรมยั่งยืน : หลากหลายนมมองส่องทางเกษตรกรรมไทย. หน้า 131

หากจะสร้างการเปลี่ยนแปลงในชุมชนต้องอาศัยผู้อาวุโสซึ่งมีประสบการณ์มากกว่าเป็นผู้นำ ในขณะที่คนรุ่นใหม่ต้องรู้จักเรียนรู้ไม่ว่าจะเป็นการใช้ชีวิตของตนเอง หรือการทำงานเพื่อส่วนรวม มีความรู้อย่างเดียวไม่มีทางอยู่ได้ในสังคม การเกิดมาเป็นเพียงผู้เสพไม่รู้จักสร้าง ไม่รู้จักสัมพันธ์กับบริบท แวดล้อมทางสังคม เศรษฐกิจ ไม่ต้องพูดถึงเรื่องงานพัฒนาแก่การใช้ชีวิตของตัวเองก็ทำไม่ได้

การทุ่มเท และบ่มเพาะพลัง ทั้งพลังใจ พลังปัญญา ทั้งจากตนเองและจากผู้คนรอบข้างอย่างต่อเนื่อง จึงเป็นเรื่องสำคัญ ที่จะสามารถทำให้กลุ่มคนรุ่นใหม่มองเห็นทะลุมิติที่เป็นระบบคุณค่าหลักของสังคม บริโภคนิยมให้ได้

หัวใจของการจัดกระบวนการเรียนรู้สำหรับคนรุ่นใหม่ คือ การเรียนรู้จากการได้ลงมือปฏิบัติเองในทุกเรื่อง โดย ผู้นำ ผู้ใหญ่ ผู้รู้ เป็นที่ปรึกษา

การให้โอกาสลูกหลานหากพวกเขาอยากกลับมาทำงานในบ้านเกิด จึงเป็นเรื่องแรก ๆ ที่ผู้ใหญ่ควรพิจารณา เพราะชุมชนท้องถิ่นทุกแห่งเป็นฐานชีวิต เป็นฐานเศรษฐกิจที่สำคัญยิ่ง แม้การกลับมาอยู่บ้านเกิด จะอยู่อย่างไม่ร่ำรวยเงินทอง แต่อย่างน้อยก็ยังสามารถพึ่งพาตนเองได้อย่างมีศักดิ์ศรี ทั้งด้านอาหาร ที่อยู่ อาศัย ยารักษาโรค เครื่องนุ่งห่ม ซึ่งเป็นปัจจัยพื้นฐานของชีวิต และหากรวมพลังกันได้มากขึ้นเรื่อย ๆ พลังอำนาจเหล่านี้ก็จะเป็พื้นฐานสำคัญสู่การพัฒนาาระบบเกษตรกรรมยั่งยืนของชุมชน อันจะนำไปสู่ความมั่นคง ความสงบ และความปลอดภัยในที่สุด

ชุมชนแม่ทา ต.แม่ทา อ.แม่ฮ่องสอน จ.เชียงใหม่

ชุมชนแม่ทาเป็นชุมชนที่เก่าแก่ประมาณสามร้อยกว่าปี โดยสันนิษฐานว่ามีการอพยพมาอาศัยอยู่ 4 ชนเผ่า ยางแดงถือว่าเป็นชนเผ่าแรกที่เข้ามาอยู่ในแม่ทา ต่อมาก็มียุคชนเผ่าลัวะขุนคอง, เชียงแสน, ขมุ และชนเผ่ายอง ซึ่งอาศัยอยู่กินโดยการทำการเกษตรปลูกผสมผสาน เน้นปลูกไว้บริโภคเป็นหลัก สังคมถ้อยทีถ้อยอาศัยกันเพราะเป็นชุมชนขนาดเล็ก

ต่อมาเริ่มมีการส่งเสริมการเกษตรแผนใหม่จากรัฐบาลและเอกชนซึ่งเป็นพืชเชิงเดี่ยว เช่น ยาสูบ ฝรั่ง ถั่วลิสง ข้าวโพดฝักอ่อน ซึ่งปัจจุบันถือว่าเป็นพืชเศรษฐกิจหลักของแม่ทา หลังจากชาวบ้านเริ่มทำการผลิตเพื่อขายเป็นหลัก เริ่มมีการใช้สารเคมี ยาฆ่าแมลง ยาฆ่าหญ้า สังคมเกิดการเอาเปรียบกันมากขึ้น มีพ่อค้าคนกลางมาตัดดวงเอาผลประโยชน์จากชาวบ้าน ทำให้ชาวบ้านอยู่กินลำบาก เป็นหนี้สินเพิ่มมากขึ้น

ในปี 2529 มีนักพัฒนาเอกชนของภาคเหนือเข้ามาเก็บข้อมูลต่างๆ พบว่าชาวบ้านเผชิญปัญหาใหญ่คือข้าวไม่พอกิน จึงได้มีการรวมกลุ่มกันเพื่อจัดตั้งธนาคารข้าวขึ้น และเป็นจุดเริ่มต้นของการรวมกลุ่มของชาวบ้านตำบลแม่ทา โดยต่อมาชาวบ้านเห็นว่าการรวมกลุ่มสามารถช่วยแก้ไขปัญหาได้ จึงเกิดกลุ่มขึ้นมาอีกหลายกลุ่มและขยายไปตำบลทาเหนือและตำบลทาปลาดุก ซึ่งเป็นตำบลใกล้เคียง และเมื่อกลุ่มใหญ่ขึ้นก็พัฒนาเป็นเครือข่ายมีตัวแทนแต่ละกลุ่มเข้ามาบริหารงาน แต่ปัญหาการทำงานของกลุ่มชาวบ้านคือขาดการยอมรับจากหน่วยงานของภาครัฐ และขาดระบบการบริหารจัดการที่ดี จนเป็นเหตุให้ต้องยุติการทำงานของเครือข่ายลง

ในช่วงนี้เองมีกลุ่มหนึ่งที่เริ่มวิเคราะห์ตัวเอง โดยเฉพาะประเด็นเกษตรเคมีพบปัญหาต่างๆ ที่เกิดขึ้นส่วนหนึ่งมาจากเกษตรแผนใหม่ที่มีการใช้ปุ๋ยเคมียาฆ่าแมลง เปลี่ยนระบบวิถีชีวิต จึงค้นหาทางเลือกให้กับตนเองโดยการทำการเกษตรทางเลือกที่ไม่ใช้ปุ๋ยเคมียาฆ่าแมลง โดยการลองผิดลองถูกเพื่อค้นหาเทคนิควิธีการทดแทนสารเคมี จึงเกิดเป็นองค์ความรู้ในการทำเกษตรทางเลือกหรือเกษตรยั่งยืนในปัจจุบัน

หลังจากเครือข่ายได้ยุติการดำเนินงานลง แต่ยังมีผู้นำจำนวนหนึ่งที่ยังเล็งเห็นถึงความสำคัญของการรวมกลุ่ม จึงได้รวบรวมผู้คนที่มีความคิดเหมือนกันจัดตั้งสหกรณ์ขึ้นมา ตั้งชื่อว่า “สหกรณ์การเกษตรยั่งยืนแม่ทา จำกัด” โดยจดทะเบียนเป็นนิติบุคคลถูกต้องตามกฎหมายในวันที่ 29 มกราคม 2544 ทั้งนี้เพราะสหกรณ์เป็นระบบที่มีการบริหารจัดการที่สอดคล้องเหมาะสมกับกลุ่มของชาวบ้าน

สหกรณ์การเกษตรยั่งยืนแม่ทา จึงได้ดำเนินการตั้งแต่นั้นเป็นต้นมา โดยยึดเป้าหมายและวัตถุประสงค์ เดิมคือ การส่งเสริมให้ชาวบ้านทำเกษตรยั่งยืนเพื่อแก้ไขปัญหาต่างๆ อันจะนำมาซึ่งความสงบสุขเหมือน ดั่งอดีตที่ผ่านมา

การดำเนินงานของสหกรณ์การเกษตรยั่งยืนแม่ทา ที่ผ่านมามีได้เน้นการขยายและส่งเสริมการทำ เกษตรยั่งยืนเป็นหลัก โดยกลุ่มเป้าหมายส่วนใหญ่เป็นเกษตรกรซึ่งอายุนับวันจะมากขึ้นเรื่อยๆ ทำให้ ค้นพบปัญหาสำคัญอีกอย่างหนึ่งคือ ลูกหลานของเกษตรกรเริ่มเข้าสู่สังคมเมืองละทิ้งผืนดิน ละทิ้งพ่อแม่ ทำให้เป็นห่วงสังคมแม่ทาในอนาคต จึงได้ริเริ่มโครงการสร้างคนรุ่นใหม่ขึ้นมาเพื่อสร้างฝังจิตสำนึกรัก การเกษตร รักผืนดิน รักพ่อแม่ รักชุมชนตัวเอง เพื่อเป็นความหวังในการสร้างชุมชนแม่ทาต่อไป

กลุ่มคนรุ่นใหม่รุ่นแรกที่ก้าวเข้ามาสู่บ้านเกิดของตัวเองจึงเกิดขึ้น โดยการดึงลูกหลานของผู้นำที่ เป็นต้นคิดเป็นกลุ่มแรกในการเริ่มกระบวนการสร้างคนรุ่นใหม่ โดยมีอีกจำนวนหนึ่งที่ไม่ใช่ลูกหลานของ ผู้นำ

แต่ทว่ากลุ่มคนรุ่นใหม่เหล่านี้ ได้ถูกฝังชิพในสมองไปแล้วในด้านต่างๆ จากสังคมเมือง คงไม่ ง่ายนักที่จะถอดชิพนี้ออกได้ ชุมชนแม่ทาต้องสร้างกระบวนการที่ดีและเหมาะสมสำหรับการสร้าง จิตสำนึกรักบ้านเกิดให้กับกลุ่มนี้ ซึ่งถือว่าเป็นเรื่องใหม่ที่ยังไม่ค่อยมีใครดำเนินการ

หลุมดำแห่งชีวิต

วัยเด็ก

ภาพชีวิตของเด็กในชนบท เป็นภาพที่สดใส อยู่ท่ามกลางป่าเขาลำเนาไพร เรียน หนังสือในโรงเรียนของหมู่บ้านวันหยุดเสาร์-อาทิตย์ มักใช้เวลากับการเที่ยวเล่นอยู่กับป่าเขา ลำห้วย สวน และช่วยงานพ่อแม่ในสวนเล็กน้อยตามกำลัง ชีวิตจะวนเวียนอยู่ในลักษณะนี้เรื่อยไปจนเริ่มเติบโต

การเรียน วัยรุ่น ในสังคมเมือง

การเรียน เป็นจุดเริ่มต้นที่พลัดพรากจากบ้านเกิด เด็กในชนบทเริ่มออกจากบ้านเพื่อไป เรียนหนังสือในเมือง ด้วยความคาดหวังว่าเรียนจบสูงแล้วจะมีอนาคตที่ดี แต่สิ่งที่เจอกลับไม่ใช่เช่นนั้น เริ่มจากมีสิ่งยั่ววนใจ ยาเสพติด แสงสีเสียง ของสังคมในเมืองที่ล่อลวงให้ลุ่มหลง จนหลายคนก้าวเข้าไปหา และสุดท้ายหลายคนต้องเสียคนไป และอีกหลายคนก็เกือบเอาอนาคตไปทิ้งกับสิ่งเหล่านี้ เมื่อ เรียนจบก็ต้องขนขวายหางานทำตามสิ่งที่เรียนมา

ทำงาน

หลายคนทำงานในเมืองใหญ่ ต้องตกเป็นเบี้ยล่าง ขาดความภาคภูมิใจ ขาดศักดิ์ศรี ขาดความสุข งานหนักเงินน้อย ไม่สามารถอยู่รอดได้ในสังคมเมือง 'ได้รู้ได้เห็นได้สัมผัสกับ "ระบบทุนนิยม" ระบบเงินนำที่เห็นคนเป็นเพียงปัจจัยการผลิตหนึ่ง แม้ว่าจะมีการศึกษาระดับกลางๆ (ปวช./ปวส.) แต่ก็ยังขาดศักยภาพในการแข่งขัน และขาดอำนาจในการต่อรองอย่างสิ้นเชิงเป็นได้เพียงลูกจ้างรายเดือน ที่อยู่ได้เดือนชนเดือนเท่านั้นไม่สามารถมีเงินเก็บส่งกลับบ้านอย่างที่วาดหวัง อีกทั้งยังมีสิ่งล่อแหลมลวงลงสู่ที่ต่ำได้ตลอดเวลาด้วยโครงข่ายของระบบที่กระตุ้นการบริโภคอย่างแสบยล สิ่งเหล่านี้มีอิทธิพลต่อระบบคุณค่าของผู้คน

จุดเปลี่ยน

สิ่งหนึ่งที่เหมือนกันคือเมื่อเจอทางตัน ทุกคนจะหันกลับหลังและมองหาพ่อแม่ ชุมชน บ้านเกิดของตัวเอง ซึ่งเป็นสิ่งสุดท้ายที่จะเป็นฐานที่มั่นให้กับทุกคน และนับว่าเป็นสิ่งที่ดีหากใครที่คิดถึงบ้านได้ในยามที่เจอปัญหา เพราะจะเป็นจุดเริ่มต้นใหม่ของการทบทวนแก้ไขปัญหาที่พบเจอ พ่อแม่ทุกคนรักลูกของตัวเอง ชุมชนรักลูกหลานของตัวเอง นี่จะเป็นจุดที่จะสร้างกระบวนการทรรศใหม่โดยที่ผ่านกระบวนการเรียนรู้ของชุมชน

การรวมกลุ่ม

o ทำกิจกรรม

หลายคนเริ่มต้นการเรียนรู้ชุมชนตัวเองโดยมีรู้ตัวคือ การร่วมกิจกรรมของกลุ่มต่างๆ ในชุมชน เช่น งานกีฬา, จัดสถานที่, ร่วมประชุม ฯ เป็นจุดเริ่มต้นของการรวมกลุ่มทำกิจกรรม โดยในวัยนี้มักจะให้ความสำคัญกับความสัมพันธ์กับเพื่อนมาก จึงเป็นจุดที่ทำให้เกิดความสนุกสนาน ชอบลุย ชอบเรียนรู้ หากได้รับการแนะนำที่ถูกต้องเหมาะสมจะเป็นสิ่งที่เอื้อให้ก้าวเข้าสู่ชุมชนได้เป็นอย่างดี

เรียนรู้ชุมชนตัวเองอย่างลึกซึ้ง

o ถอดองค์ความรู้

ถอดองค์ความรู้ชุมชน 5 เรื่อง(เกษตรยั่งยืน, ทรัพยากร, หมอเมือง, เหมืองฝาย, บริบทชุมชน) เพื่อเป็นพื้นฐานสร้างจิตสำนึกในความรักบ้านเกิดของแต่ละคน เพราะที่ผ่านมามีบางคนยังไม่เคยรู้จักชุมชน

ตัวเองเลย โดยเรื่องที่ต้องอดทนรู้เป็นสิ่งที่เกี่ยวข้องกันและเป็นสิ่งที่ต้องเกี่ยวพันกัน เพื่อให้เกิดความเข้าใจความเชื่อมโยงของปัจจัยต่างๆ เพราะที่ผ่านมาระบบทั่วไปมักสอนแบบแยกส่วน

o งานวิจัยหนี้สิน

เป็นงานที่คัดเลือกจากชุมชนว่าเป็นปัญหาใหญ่และเร่งด่วนควรได้รับการแก้ไข เพื่อก้าวไปสู่เรื่องอื่นๆ ทีมผู้นำจึงให้โอกาสเยาวชนในการเป็นทีมทำงานเก็บข้อมูลเพื่อศึกษาสาเหตุและค้นหาแนวทางแก้ไข พอเริ่มทำไปก็ทำให้ได้เรียนรู้ปัญหาหนี้สินซึ่งตนเองมีส่วนร่วมก่อ จึงเกิดเป็นแนวคิดในการมีส่วนร่วมที่อยากจะแก้ไขปัญหาดังกล่าว

ปฏิบัติการเพื่อเลี้ยงตัวเองให้อยู่ได้ในชุมชน

หลังจากได้เรียนรู้ชุมชนระดับหนึ่งแล้ว กลุ่มคนรุ่นใหม่จึงเกิดแนวคิดที่จะอยู่ภูมิลำเนาของตัวเอง แต่คำถามก็คือว่า แล้วจะทำอะไรเพื่อเลี้ยงตัวเองและครอบครัว จึงเป็นจุดเริ่มต้นที่ทำให้ผู้นำ สร้างงานในชุมชนขึ้นมาเพื่อแก้ปัญหาดังกล่าว โดยการจัดทำโครงการต่างๆ แต่ทุกคนจะต้องมีแผนในการพัฒนาตัวเองเพื่อไม่ให้เงินเดือน โดยที่การทำงานจะเป็นในลักษณะของการบริหารโครงการเองทั้งหมด มีผู้นำเป็นที่ปรึกษา ซึ่งเป็นอีกกระบวนการหนึ่งที่ทำให้เกิดความเข้าใจในการบริหารงานทั้งระบบ

-ทำงานอาสาในชุมชน เช่น จนท.ส่งเสริม,อาสา

เป็นเป้าหมายในการทำงานของสหกรณ์ฯ คือ การส่งเสริมเกษตรยั่งยืน ดังนั้นกลุ่มคนรุ่นใหม่ที่เข้ามาจึงมีอีกบทบาทหนึ่งคือการเป็นเจ้าหน้าที่ส่งเสริมเกษตรยั่งยืนให้ขยายตัวมากขึ้นในแม่ทา และยังเป็นการชักจูงความเข้าใจและเป้าหมายของตัวเองไปในตัว ซึ่งตำแหน่งดังกล่าวจะมีค่าตอบแทนเป็นรายเดือนให้เลี้ยงชีพจำนวนหนึ่งในระยะปรับเปลี่ยนสู่การสร้างคามยั่งยืนให้กับครอบครัว

-พัฒนาไร่สวนของตัวเอง

หลายคนเริ่มลงมือปฏิบัติพัฒนาไร่สวนของตัวเองทั้งต่อยอดจากของพ่อแม่ที่ทำไว้ บางคนก็บุกเบิกใหม่กับพ่อแม่ เรียนรู้การนำทฤษฎีจากที่เรียนมาแปลงสู่การปฏิบัติจริงในการทำเกษตรยั่งยืนในแปลงของตัวเอง

สร้างกองทุนของกลุ่มคนรุ่นใหม่ เพื่อใช้เป็นส่วนหนึ่งในการสนับสนุนด้านงบประมาณในการทำ
เกษตรยั่งยืนหรือช่วยเหลือซึ่งกันและกันตามความจำเป็นและเหมาะสม และยังเป็นอีกเครื่องมือหนึ่งในการ
การสร้างกระบวนการกลุ่ม ได้มีการพบปะแลกเปลี่ยนพูดคุยร่วมกัน

โดยที่ทางผู้นำเองในระยะแรกอาจใช้เป้าหมายเกษตรยั่งยืนเป็นตัวขับเคลื่อนให้กับกลุ่มคนรุ่นใหม่
แต่ก็ได้บังคับ และเปิดโอกาสให้กับแต่ละคนเพื่อค้นหาตัวตนของแต่ละคน

บททวนวิเคราะห์/ประเมินตัวเองเพื่อค้นหาตัวตน

เมื่อมีปัจจัยที่เอื้อให้สามารถใช้ชีวิตอยู่ในชุมชนได้ เป้าหมายต่อไปคือต้อง ค้นหาตัวเองให้
พบว่าถนัดแบบไหนแล้วเดินตามทางของแต่ละคน แต่ต้องอยู่ในชุมชนและเชื่อมโยงงานกันให้ได้ เพื่อ
นำไปสู่การพัฒนาชุมชนของตัวเองให้อยู่อย่างมีความสุข

ทางเดินที่เหมาะสมสำหรับตัวเองในชุมชน

เมื่อผ่านทั้งการเรียนรู้ชุมชนและการปฏิบัติมาระดับหนึ่ง กลุ่มคนรุ่นใหม่จะต้องมีการหมั่น
ทบทวนตัวเอง, วิเคราะห์ตัวเองจากบทเรียนต่างๆ เพื่อค้นหาตัวตนที่แท้จริงของตัวเอง จากที่ผ่านมา
พบว่าหลายคนมีความชอบที่จะทำเกษตรยั่งยืน หลายคนถนัดที่จะทำงานด้านการพัฒนา แต่ก็เป็นเรื่องที่
เกี่ยวเนื่องกับชุมชน เพราะทุกคนก็อาศัยอยู่ในชุมชนเดียวกัน จะเชื่อมโยงกันให้ได้อย่างไร ณ วันนี้อาจ
ยังเป็นคำถามกำลังรอการค้นหาคำตอบจากทีมนี้

องค์ประกอบภายนอกที่เกื้อหนุน

โดยตั้งแต่กระบวนการเริ่มต้น ครอบครั้ว ผู้นำ ชุมชน ต้องให้โอกาสในการเริ่มต้นแก่คนรุ่นใหม่
สิ่งนี้เป็นกำลังใจให้ฝ่าฟันปัญหาอุปสรรคได้ เพราะหากครอบครั้วไม่เห็นด้วยแล้ว ก็ยากที่คนรุ่นใหม่จะ
เลือกอยู่ในชุมชนและหากไม่มีกิจกรรมให้ทำก็เป็นเรื่องที่สองที่สร้างความยากลำบาก ยิ่งไปกว่านั้น
ชุมชนต้องสร้างงานสร้างกิจกรรมที่เสริมสร้างรายได้ให้คนรุ่นใหม่สามารถอยู่ได้ด้วย

ในระยะเริ่มต้นสิ่งที่มีความสำคัญไม่ยิ่งหย่อนไปกว่ากันก็คือ องค์กรจากภายนอก ที่จะคอย
สนับสนุนทั้งความรู้ ทักษะ ตลอดจนถึงงบประมาณ สำหรับการเริ่มหัดเดินใหม่ แต่อาจจะต้องมีจำกัด
ด้านระยะเวลาที่เหมาะสมสำหรับกลุ่มคนรุ่นใหม่จะสามารถก้าวได้ด้วย

ปัญหาในการดำเนินงาน

ไม่ค่อยจะมีคนสนใจที่เข้ามาทำเพราะ ส่วนหนึ่งมาจากครอบครัวไม่เข้าใจในระบบการทำงาน ด้านการพัฒนาจึงทำให้ไม่อยากให้ลูกหลานกลับมาทำงานในชุมชน อีกส่วนผู้นำไม่มั่นใจ ทีมงาน เรื่องของการดำเนินชีวิตหลังจากออกจากงาน และมองว่าทีมงานทำงานยังไม่เชื่อมโยงกันถึงแม้จะมีเป้าหมายเหมือนกัน เลยทำให้ไม่กล้าขยายแนวคิดได้อย่างเต็มที่

1. การทำงานพัฒนา(งานออฟฟิศ) สำคัญต้องมีระยะเวลาจำกัด หากไม่ได้กำหนดระยะเวลาไว้ มักจะทำให้หลังสิ้นปีจะกลับไปพัฒนาไร่นาของตัวเอง จะเคยชินอยู่กับการทำงานพัฒนา

2. ระหว่างทางเดิน ต้องหนุนเสริมกำลังใจให้กัน หลายครั้งพบว่าบางคนเริ่มหมดไฟ(กำลังใจ)ทำให้เกิดความท้อแท้ เหน็ดเหนื่อยกับหนทางซึ่งลำบาก เพราะการกลับมาอยู่ในชุมชนและยังทำเกษตรด้วยแล้ว มักถูกดูถูกจากเพื่อน ญาติ สังคมรอบข้าง แต่ถ้ามองมุมกลับให้เป็นสิ่งที่กระตุ้นให้เราต้องทุ่มเทและมีกำลังใจเพื่อพิสูจน์ให้เห็นว่าเป็นทางเดินที่เหมาะสม

3. การจัดสรรเวลาที่ไม่เหมาะสม พบว่าหลายคนแบ่งเวลาไม่ได้ทุ่มเทกับการทำงานพัฒนามากไป แต่ไม่ได้แบ่งเวลาให้กับการพัฒนาไร่นาของตัวเอง

ทิศทางต่อไป

ผู้นำมองว่าการพัฒนาคนใหม่ เพื่อสร้างทีมงานให้เพิ่มขึ้นมีส่วนสำคัญ ที่จะต้องสร้าง โดยคนรุ่นใหม่ที่ทำอยู่แล้วต้องคิดถึงเรื่องกองทุนของทีมคนรุ่นใหม่ที่มีอยู่เพื่อ นำกองทุนมาสร้างงานเพื่อก่อเกิดรายได้ให้กับทีม และเป็นการสร้างงานให้กับคนที่เข้ามาทำงานใหม่ โดยช่วงแรกทีมงานอาจต้องขอโครงการจากที่อื่นเข้ามาเพื่อให้คนใหม่ได้ทำและเรียนรู้งานด้านการพัฒนา และมีรายได้ในระดับหนึ่ง หลังจากมีคนใหม่เข้ามาทำงานทดแทนเพิ่มแล้ว คนรุ่นใหม่เดิมจะต้องค้นหาความถนัดของตัวเองแล้วออกไปปฏิบัติตามแผนชีวิตเพื่อสร้างฐานครอบครัวตัวเอง หรือบางคนที่ถนัดงานด้านการพัฒนาจะต้องมีการยกระดับตัวเองขึ้นไปทำงานในระดับหมู่บ้าน ระดับตำบล ควรมีการออกไปแลกเปลี่ยนเรียนรู้กับพื้นที่อื่นๆ อย่างต่อเนื่องเพื่อเสริมความรู้พัฒนาทักษะในการทำงาน และเรื่องอื่นๆมีอยู่ในชุมชน นอกเหนือจากงาน ด้านทรัพยากร เกษตรกรรมยั่งยืน รวมไปถึงการแบ่งเวลาส่วนหนึ่งคอยเป็นพี่เลี้ยง

ให้กับคนใหม่ต่อไป ถ้าเป็นไปได้ในช่วงแรกคนที่เข้ามาทำงานใหม่ควรเปิดโอกาสให้ลูกหลานผู้นำชุมชนได้เข้ามาสัมผัส รวมไปถึงคนที่สนใจ

การถ่ายทอดบทเรียนสู่รุ่นน้อง คือการสร้างกระบวนการกับรุ่นต่อไป ที่จะก้าวเข้ามาสู่การทำงาน เชื่อมต่อกันเป็นรุ่นๆ โดยความเหมาะสมของแต่ละช่วงวัยต่อการระบบการทำงานอาจจะไม่เหมือนกัน ดังนั้นเพื่อความต่อเนื่องและเชื่อมโยงกันจึงต้องมีการสืบทอดงานกัน

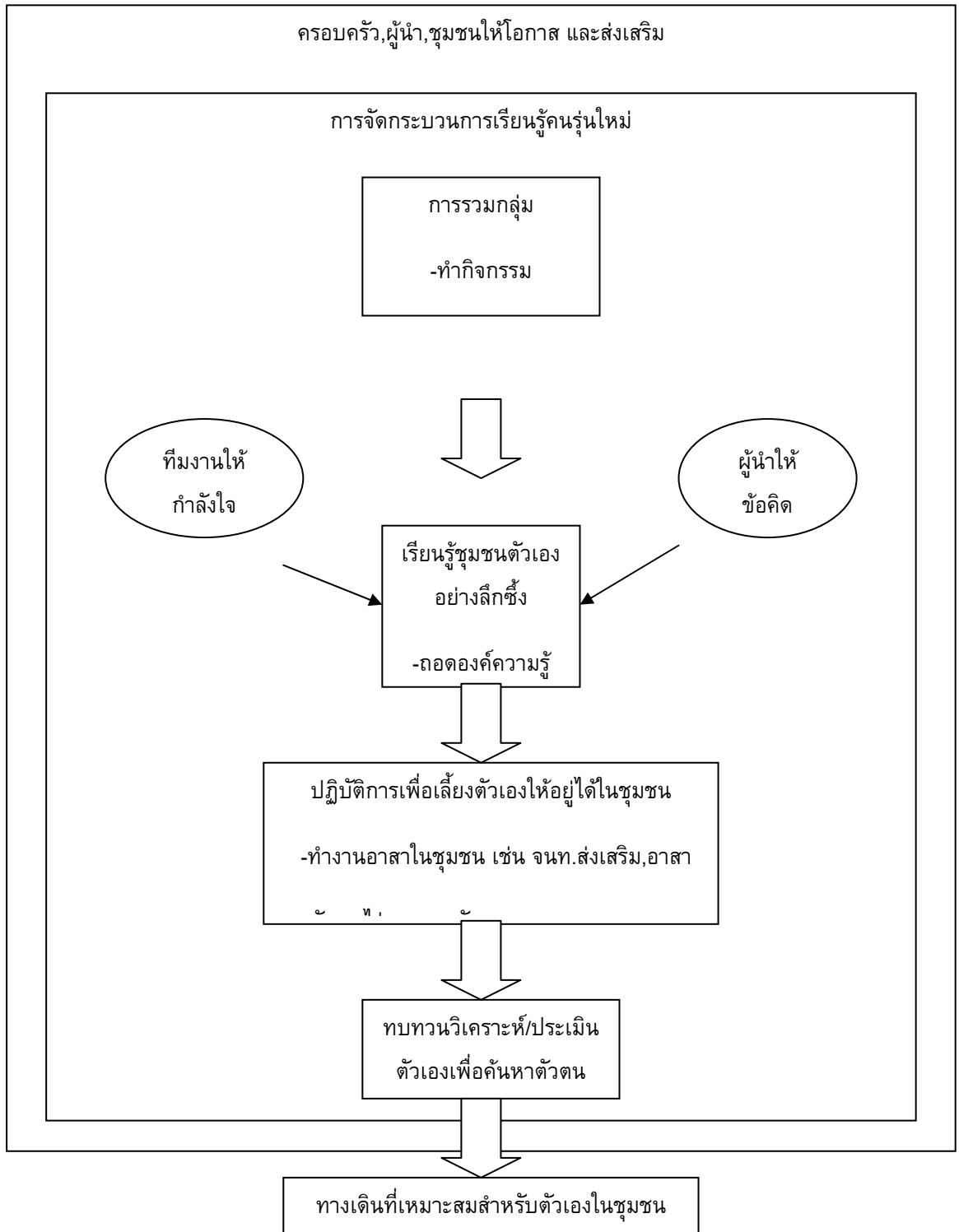
ในอนาคตกลุ่มคนรุ่นใหม่จะเป็นผู้ถ่ายทอดนำองค์ความรู้ต่างๆ ที่ได้เรียนรู้ทั้งจากผู้นำ การปฏิบัติของตัวเอง รวมทั้งความรู้จากภายนอก ผสมผสานกันเป็นองค์ความรู้ใหม่ที่เข้ากับยุคสมัย ที่จะ เป็นอีกทางเลือกหนึ่งของการจัดกระบวนการเรียนรู้นอกห้องเรียนให้กับผู้สนใจทั่วไป

การยกระดับสถาบันฯ องค์ความรู้ เพื่อให้เป็นที่ยอมรับของคนทั่วไปที่สามารถจัดกระบวนการเรียนรู้ได้อย่างมีประสิทธิภาพและได้รับการรับรองจากหน่วยงานของรัฐ ที่สำคัญสามารถสร้างจิตสำนึก และวิธีคิดใหม่ที่สำคัญกับจิตใจ ครอบครัว ชุมชน

สามารถทำให้องค์กรดำรงอยู่ได้ โดยพึ่งตนเองให้มากที่สุด หรือมีรายได้ที่สามารถเลี้ยงองค์กร เพื่อองค์กรจะได้สร้างกระบวนการให้กับรุ่นต่อไป

เป็นบุคคลที่มีจิตสำนึกรักชุมชนตัวเอง มีส่วนร่วมในการพัฒนาชุมชน ก้าวเข้าสู่บทบาทการทำงานที่ขยายวงใหญ่ขึ้น ในองค์กรที่พลังในการขับเคลื่อนงานในตำบล

ภาพโครงสร้างการจัดการกระบวนการเรียนรู้คนรุ่นใหม่



กรีนฮอว์น : ขบวนการทางสังคมที่กำลังเติบโต



Jason Mark, Alemany Farm, SF, CA

อเมริกาสูญเสียที่ดินที่ใช้ทำการเกษตรประมาณ 5 ไร่ต่อนาที่ ทุกวันนี้ได้กอบนุบาลประมาณ 1 ใน 3 ก็มีพัฒนาการเป็นโรคเบาหวานประเภท 2 ราว 30 ปีที่ผ่านมาวิกฤติของภาคเกษตรในอเมริกาขยายตัวอย่างมาก ทั้งจำนวนเกษตรกรที่ลดลง การสูญเสียที่ดิน คุณภาพดินเสื่อมโทรม และบริษัทก็เข้ามามีบทบาทมากขึ้นในการควบคุมทั้งการผลิต การแปรรูป และเทคโนโลยี กลุ่มเยาวชนรุ่นใหม่ซึ่งห่วงใยเรื่องสิ่งแวดล้อม การเปลี่ยนแปลงของสภาพอากาศ เรื่องสุขภาพ และความเป็นธรรมในด้านอาหาร (และประเด็นทางสังคมอื่นๆอีกมากมาย) ได้ตัดสินใจยึดอาชีพเกษตรกรรายย่อย ทำเกษตรอินทรีย์ ในหลายพื้นที่ทั่วยุทธอเมริกา เยาวชนคนรุ่นใหม่เหล่านี้เข้าใจดีว่าพวกเขาไม่สามารถทำแค่พูดถึงระบบอาหารที่ดี แต่ “เราจำเป็นต้องสร้างขึ้นมาด้วยตัวของเราเอง” ซึ่งหมายความว่าต้องทำให้มือเปื้อนดินและเรียนรู้ว่าจะปลูกพืชผลอย่างไร รวมทั้งเชื่อมโยงกับผู้บริโภคท้องถิ่นซึ่งต้องการสนับสนุนคุณด้วย

คำว่า “กรีนฮอว์น” เป็นคำดั้งเดิมใช้เรียกเกษตรกรรุ่นใหม่หรือเกษตรกรที่ไม่มีประสบการณ์ กรีนฮอว์นเป็นเครือข่ายที่รวมตัวกันของอาสาสมัคร ทั้งเกษตรกรรุ่นใหม่ นักกิจกรรมทางสังคม ศิลปิน และผู้สนับสนุนคนอื่นๆ เครือข่ายนี้มีกิจกรรมทางวัฒนธรรม จัดทำสื่อ และทรัพยากรสำหรับเกษตรกรรุ่นใหม่ ผ่านสื่อภาพยนตร์แนวใหม่ ผ่านบล็อก และคู่มือเกษตรกร เครือข่ายกรีนฮอว์นหวังที่จะกระตุ้นสำนึกและให้การศึกษามากขึ้นแก่เยาวชนเกี่ยวกับการทำเกษตรในฐานะที่เป็นอาชีพที่ยั่งยืน

อายุโดยเฉลี่ยของเกษตรกรในอเมริกาประมาณ 57 ปี แต่เกษตรกรในขบวนการกรีนฮอว์นโดยส่วนใหญ่อยู่ระหว่าง 25 ถึง 35 ปี ปัจจุบันมีสมาชิก 3,000 รายอยู่ในเครือข่าย ซึ่งรวมถึงเยาวชนอื่นๆที่สนใจมาร่วมกันด้วย แต่การทำเกษตรอินทรีย์เป็นอาชีพที่ยาก เป็นอาชีพที่ต้องการการวางแผนที่ฉลาด ทำงาน

หนักและต้องมีความรับผิดชอบต่อดินของตนเอง เกษตรกรในขบวนการกรีนฮอร์นอาจไม่คาดหวังที่จะมีเงินมาก แต่มีความสุขกับการทำงานหนักและการทำการผลิต

ความต้องการของผู้บริโภคที่ต้องการอาหารที่ปลอดภัยจากแปลงเกษตรอินทรีย์ได้ช่วยทำให้ขบวนการนี้เป็นไปได้มากขึ้น แปลงเกษตรกรในเครือข่ายกรีนฮอร์นจำนวนมากได้ร่วมกันจัดทำโครงการ Community Supported Agriculture หรือ CSA ซึ่งเป็นโครงการเชื่อมโยงผู้ผลิตกับผู้บริโภค โดยผู้บริโภคในท้องถิ่นมีข้อผูกพันว่าจะซื้อผลผลิตตามฤดูกาลในแต่ละสัปดาห์ในราคาที่ตกลงกับเกษตรกร ระบบนี้เป็นรูปแบบตลาดทางเลือกซึ่งเกษตรกรรุ่นใหม่กำลังพัฒนาขึ้น การให้การศึกษาแก่สาธารณชนและเยาวชนอย่างต่อเนื่องในเรื่องผลกระทบของการบริโภคที่ยั่งยืนและปัญหาในระบบอาหารจะช่วยให้ตลาดเกษตรอินทรีย์เติบโตไปข้างหน้า ข้อมูลข่าวสารต่างๆเหล่านี้มีพลังต่อการสนับสนุนแนวทางเลือกสำหรับสังคมที่ดีกว่า และช่วยสร้างความเข้มแข็งให้กับเยาวชนที่มีปฏิบัติการและดำเนินตามอาชีพทางเลือกอย่างทำการเกษตรในแนวทางนี้ด้วยเช่นกัน

ที่มา : Blog - thegreenhorns.wordpress.com / Website - thegreenhorns.net