

สวัสดิการชุมชนเพื่อเกษตรกรรมยั่งยืน

สวัสดิการชุมชน คือ การสร้างหลักประกันเพื่อความมั่นคงของคนในชุมชน ซึ่งหมายรวมถึงทุกสิ่งทุกอย่างที่จะทำให้คนในชุมชนมีความเป็นอยู่ที่ดีขึ้น อาจอยู่ในรูปสิ่งของ เงินทอง น้ำใจ การช่วยเหลือเกื้อกูล เป็นเรื่องที่เกี่ยวข้องกับวิถีชีวิตตั้งแต่เกิดจนตาย ผลของการจัดสวัสดิการชุมชนที่สำคัญ คือ ก่อให้เกิดรายได้ ลดรายจ่าย เกิดความสัมพันธ์มิตรไมตรีที่ดีขึ้นของคนในชุมชนรู้สึกมั่นคง ภาควิชาใจ อยู่อย่างมีศักดิ์ศรีและมีความสุข

หลักการสำคัญในการจัดสวัสดิการชุมชน**

1.ทำจากสิ่งที่เป็นจริง ไม่ใช่ลอกเขามาทั้งชุด

สวัสดิการชุมชนต้องสอดคล้องกับวิถีของแต่ละพื้นที่

2.เริ่มจากเล็กไปใหญ่

ทำแบบค่อยเป็นค่อยไป

3.เงินเป็นเพียงเครื่องมือไม่ใช่เป้าหมาย

ใช้เงินสร้างเงื่อนไข ทำให้คนอยากทำงาน อยากทำดี

4.ระบบสวัสดิการที่ดีต้องช่วยเหลือแบบไม่ก่อให้เกิดการแบ่งแยกในชุมชน

ควรให้ทุกคนได้ อย่างมุ่งเน้นแต่คนจนและคนด้อยโอกาส

5.เป็นองค์รวมที่ทุกอย่างเชื่อมโยงเข้าหากัน

กิจกรรมทุกอย่างสามารถก่อให้เกิดสวัสดิการได้ทุกเรื่อง ต้องมีการเชื่อมโยงกิจกรรมต่างๆ เข้าหากัน เชื่อมโยงคนให้มาทำกิจกรรมร่วมกัน ดูแลซึ่งกันและกัน รวมทั้งต้องมีการเชื่อมโยงคนกับธรรมชาติ คนสามารถเรียนรู้อยู่ร่วมกับธรรมชาติได้

6.ต้องเป็นทั้งผู้ให้และผู้รับ

คนในชุมชนที่เกี่ยวข้องกับการจัดสวัสดิการเป็นทั้งผู้ให้และผู้รับเสมอ จึงเป็นความสัมพันธ์ที่เท่าเทียมกันละมีศักดิ์ศรี

7.ต้องทำด้วยความรักและความอดทน

ต้องมีความศรัทธาเชื่อมั่นว่าชาวบ้านสามารถสร้างสวัสดิการของตนเองได้ รักที่จะทำงานเพื่อชุมชน เพื่อส่วนรวม อดทนต่อความคิด ความเห็นที่ไม่ตรงกัน

**ที่มา [วิไลลักษณ์ อยู่สำราญ http://gotoknow.org/blog/km-lampang/16731](http://gotoknow.org/blog/km-lampang/16731)

ในงานสมัชชาวิชาการเกษตรกรรมยั่งยืน ครั้งนี้ ได้นำเสนอกรณีศึกษาการจัดตั้งกองทุนสวัสดิการชุมชนในหลายภูมิภาคที่เกิดขึ้นไม่ว่าจะเป็นกองทุนเครือข่ายเกษตรกรรมทางเลือก สุรินทร์ เพื่อเป็นกองทุนหมุนเวียนสนับสนุนให้กับเกษตรกรที่ทำเกษตรกรรมยั่งยืนนำไปสู่การฟื้นฟูภูมิปัญญาท้องถิ่น การศึกษา การอนุรักษ์ทรัพยากรธรรมชาติและสิ่งแวดล้อม

สัจจะสะสมทรัพย์เพื่อพัฒนาคุณธรรมครบวงจรชีวิต จ.ตราด เป็นการปรับประยุกต์เอาธรรมะเข้ามาโดยเจตนามุ่งให้เห็นเป้าหมายของกลุ่มว่า กลุ่มที่ตั้งขึ้นมามุ่งเน้นการพัฒนาคุณธรรมเป็นหลัก โดยมี “เงิน” เป็นเครื่องมือ จึงเป็นคุณธรรมที่กินได้ ไม่แยกส่วนจนทำให้เกิดช่องว่าง

กลุ่มสัจจะสะสมทรัพย์พัฒนาคุณธรรมครบวงจรชีวิตวัดป่ายาง จ.นครศรีธรรมราชโดยนำวัดไปสู่บทบาทใหม่เรียกว่าเป็นขบวนการ “ฟื้นฟูชุมชน” ด้วยอุบายที่ต้องการนำเงินเป็นเครื่องมือเอาธรรมะเข้าไปให้ชาวบ้านโดยไม่บอกให้รู้ตัวนำมาจัดตั้งกองทุนชื่อว่า “กลุ่มเมตตาธรรม” โดยให้มี “กองทุนสวัสดิการ” เป็นเครื่องมือที่ช่วยพัฒนาคน โดยมีเป้าหมายต้องการอนุรักษ์ภูมิปัญญาชาวบ้าน และให้ชาวบ้านหันกลับมาดูแลซึ่งกันและกัน

สวัสดิการชุมชนจะเป็นเครื่องมือที่จะช่วยในการรวมกันเป็นอันหนึ่งอันเดียวให้ชุมชนมีความเข้มแข็งในการรวมกลุ่ม ในการอนุรักษ์ ฟื้นฟู วัฒนธรรม ประเพณี ระบบการผลิตที่ยั่งยืน สิ่งแวดล้อม รวมทั้งเป็นเครื่องมือที่ให้ชุมชนเข้าถึงหลักธรรมในการดำรงชีวิต อีกทั้งยังให้เกิดการเอื้อเฟื้อเผื่อแผ่ เห็นอกเห็นใจ นำไปสู่การแบ่งปันและเกื้อกูลของคนในชุมชนอย่างยั่งยืน

กลุ่มต้นแบบองค์กรการเงินชุมชนและสวัสดิการชุมชน กลุ่มสัจจะสะสมทรัพย์เพื่อพัฒนาคุณธรรมครบวงจรชีวิต จ.ตราด

ความเป็นมา

พระสุบิน ปณีโต วัดไผ่ล้อม อ.เมือง จ.ตราด เป็นผู้ก่อตั้งกลุ่มสัจจะสะสมทรัพย์เพื่อพัฒนาคุณธรรมครบวงจรชีวิต โดยกลุ่มแรก ตั้งเมื่อวันที่ 7 พฤษภาคม 2533 ที่บ้านเกาะขวาง ต.ห้วยแร้ง อ.เมือง ก่อนที่จะเริ่มดำเนินการ ท่านได้สะสมแนวคิดและประสบการณ์มายาวนานถึง 18 พรรษา (ปี 2516 – 2533) ผ่านการเดินทางลงไปตามที่ต่างๆ และได้พบเห็นปัญหาความไม่มั่นคงและเสื่อมทรุดของชุมชนในชนบทในทุกๆ ด้าน

ในการเดินทางลงไปภาคใต้ในช่วง ปี 2529 พระสุบินได้รับนิมนต์ไปเทศนาในหัวข้อ “คิดเป็น ทำเป็น แก้ปัญหาเป็น” ที่บ้านน้ำตกวังสายทอง จ.สตูล ซึ่งทำให้ท่านพบว่า ชาวบ้านคิดแก้ปัญหาไม่เป็น เมื่อเริ่มต้นคิดก็เริ่มสู้เงิน ท่านจึงได้เสนอให้เริ่มต้นแก้ปัญหา จากน้อย ค่อยๆ สะสม และเรียนรู้ผิดถูกไปพร้อมๆ กัน โดยการให้สะสมเงินคนละ 10 บาท เป็นประจำทุกเดือน นับว่าเป็นจุดเริ่มต้นของแนวคิดการแก้ปัญหาด้วยการใช้เงินเป็นเครื่องมือ แต่ท่านจำเป็นต้องออกจากพื้นที่ไม่ได้สานต่อแนวคิดนี้

หลังจากนั้น ท่านก็ได้เห็นปัญหาต่างๆ ในสังคมที่รุนแรง จึงคิดว่า การสอนธรรมะด้วยการเทศนาอย่างที่เป็นมาไม่เพียงพอ และเป็นดังที่พระพุทธเจ้าทรงตรัสสั่งพระภิกษุสาวกว่า “เธอจงเที่ยวไปเพื่อประโยชน์สุขแห่งมหาชนเป็นอันมาก” ดังนั้น ท่านจึงเห็นว่า แนวคิดการสะสมเงินทีละน้อยแล้วค่อยๆ ศึกษาเรียนรู้เพื่อให้มีความรู้ความสามารถจัดการได้เป็นวิธีการที่น่าจะช่วยเหลือชาวบ้านได้ ท่านจึงคิดกลับไปติดตามแนวคิดที่ท่านได้เสนอไว้ที่บ้านน้ำตกวังสายทอง แต่ไม่สามารถติดต่อได้ อย่างไรก็ตามพบว่า ครูชบ ยอดแก้ว โรงเรียนวัดน้ำขาว อ.จะนะ จังหวัดสงขลา ได้ใช้หลักการดังกล่าวลงมือทำงานสำเร็จด้วยดี ท่านจึงได้ไปศึกษา แลกเปลี่ยนความคิดกับครูชบ ยอดแก้ว

หลังจากที่พระสุบิน ได้แนวคิดแล้ว ก็ยังไม่สามารถดำเนินการเป็นรูปธรรมได้ เพราะยังไม่เข้าใจจริง ไม่มีอุปกรณ์ที่ใช้ในการตั้งกลุ่ม แต่ท่านได้ทราบแนวทางว่า “มันต้องเงินผสมธรรมะ มันจึงจะทำให้ชุมชนรวมตัวกันได้ ไม่อย่างนั้นการสอนธรรมะของเราจะเป็นโมฆะ เพราะไม่สามารถทำให้เป็นรูปเป็นร่างได้” พอมาในปี 2531 ท่านมาจำพรรษาอยู่ที่ถ้ำน้ำใต้บ่อ ต.บ้านนา จ.พัทลุง ก็ใช้แนวคิดนี้ชวนชาวบ้านอีก ในปี 2532 ท่านจึงได้ไปจำพรรษาใกล้บ้านครูชบ เพื่อจะศึกษาให้เข้าใจมากขึ้น แต่ก็ใช้เวลาส่วนใหญ่สนทนารวมกับครูชบ ดังนั้น จึงไม่ได้ศึกษาวิธีการเรื่องการทำบัญชี สมุดบัญชี แต่อย่างใด

เมื่อกลับมาจังหวัดตราด ได้ไปปรึกษากับท่านพระครูสังฆรักษ์ทรงวุฒิ (ปัจจุบัน เป็นรองเจ้าอาวาสวัดไผ่ล้อม อ.เมือง จ.ตราด) ว่า “การเผยแผ่ธรรมะต้องมีตัวต่อ หากยังเผยแผ่โดยเทศน์อย่าง

เดียวคงไม่เป็นรูปเป็นร่าง ชาวบ้านก็รวมตัวกันยาก” จึงชวนไปศึกษาแนวคิดของครูชบ อีกครั้ง เพื่อศึกษาแนวคิดให้ชัดเจน “เพื่อให้ไปศึกษาว่าสิ่งที่คนอื่นเขาคิดไว้แล้ว เราจะนำมาปรับใช้อย่างไร” นอกจากนี้ ยังไปดูกลุ่มอื่นๆ เพื่อเปรียบเทียบ พบว่า “วิธีการของกลุ่มอื่นๆ ไม่ค่อยเหมาะสมกับวิถีชีวิตของชาวบ้าน แต่ของครูชบค่อนข้างใช้ได้ ไม่ยุ่งยากนัก เพราะทำเดือนละครึ่ง”

นอกจากนั้น ท่านได้คิดหาวิธีการทำอย่างไรกลุ่มนี้จะยั่งยืน โดยเปรียบเทียบกับวิธีการงูใจของข้าราชการให้เห็นว่า “การที่ข้าราชการแม้งินเดือนจะน้อยแต่คนส่วนใหญ่ยังอยากอยู่ เพราะว่ามีบำเหน็จบำนาญ อีกทั้ง ข้าราชการต้องปฏิบัติตามวินัย ไม่อยากถูกไล่ออก คนไม่กล้าทำผิด เพราะกลัวถูกตัดบำเหน็จบำนาญ ดังนั้น ชาวบ้านก็ต้องมีกองทุนสวัสดิการไว้ เมื่อเขามีกองทุนสวัสดิการ เขาก็ไม่ยอมออก และไม่กล้าทำผิด กลายเป็นตัวดึงให้เขามาอยู่ร่วมกัน ต่อไปก็พัฒนาด้านอื่นๆ จะง่ายขึ้น”

นอกจากนี้ ท่านได้วิเคราะห์ถึงบทเรียนที่เกิดขึ้นต่อการเผยแพร่ศาสนาว่าเป็นลักษณะการยึดที่ตัวบุคคล “คนมักคิดที่ตัวบุคคล เหมือนหลวงพ่อบุญทาส หลวงพ่อชา เมื่อหมดท่านแล้วคนก็แตกรวมตัวกันไม่ได้ เพราะติดบุคคล ก็มาคิดว่า แม้แต่พระพุทธเจ้าท่านยังสอนให้ติดในธรรม ฉะนั้น ถ้าเราสร้างแรงงูใจใหม่ คือ สวัสดิการหรือการสร้างการเงินชุมชนเป็นตัวดึง เพื่อไม่ให้มาเอาเราเป็นตัวดึง อาตมาจะออกมาเมื่อไรก็ได้ เขาก็จะดูแลผลประโยชน์กันต่อไป และเราก็ได้ตั้งกฎเกณฑ์ธรรมะไว้แล้วว่า ต้องอยู่ด้วยความรัก ความสามัคคี การออมชอม การช่วยเหลือ ที่จริงมันก็คือ การปฏิบัติธรรมร่วมกัน ซึ่งไม่ได้อยู่ที่พระเป็นคนสอนแล้ว กิจกรรมที่ทำร่วมกันเป็นการสอนกันไปในตัว นอกจากนี้ อาตมาได้วางกฎเกณฑ์เรื่องการจัดการต่างๆ เช่น การแบ่งปันผลกำไร การสร้างการช่วยเหลือตอนแก่ เจ็บ ตาย สิ่งเหล่านี้จะไปตัดความเห็นแก่ตัว ทั้งหมดจึงเป็นการสอดแทรกหลักธรรมะไว้ในกิจกรรมแล้ว จึงไม่มาติดกับเรา”

เมื่อกลับมาที่ตราด ท่านใช้วิธีการเริ่มต้นที่กลุ่มญาติใกล้ชิดก่อน ได้ชี้แนะให้แกนนำเข้าใจ และเมื่อเห็นดีด้วยแล้วก็ให้ไปชวนชาวบ้านเข้าร่วม โดยท่านต้องเตรียมอุปกรณ์ต่างๆ ไว้ให้ และไม่รับอะไรจากชาวบ้าน

ในปี 2533 ท่านได้ตั้งกลุ่มแรกจึงตั้งขึ้นที่บ้านเกาะขวาง ต.ห้วยแร้ง อ.เมือง ส่วนกลุ่มที่สองตั้งที่วัดทุ่งเขา ต.แสนตุ้ง อ.เขาสมิง จากนั้น ท่านพิจารณาว่า การขยายแนวคิดจำเป็นต้องได้รับการหนุนเสริมหลายๆ ด้าน จึงได้มาจำวัดที่วัดไผ่ล้อม อ.เมือง จ.ตราด และได้พระครูสังฆรักษ์ทรงวุฒิ และพระโสธร โสทรโร เป็นผู้สนับสนุน ประกอบกับในปี 2535 พระเดชพระคุณพระธรรมวโรดม เจ้าคณะภาค 13 (ปัจจุบันคือเจ้าประคุณสมเด็จพระมหาธีรราชย์ เจ้าคณะหนกลาง วัดชนะสงคราม) ได้มีหนังสือถึงเจ้าคณะจังหวัด เจ้าคณะอำเภอ ท่านพระครูสังฆรักษ์ทรงวุฒิ พระโสธร โสทรโร และพระอาจารย์สุบิน ปณีโต ให้ไปปรึกษาและชี้แจงเรื่องกิจกรรมกลุ่มสัจจะสะสมทรัพย์ พระคุณท่านลงความเห็นว่าการนี้ทำได้เพราะดำเนินการต้องตามนโยบายของ อ.ป.ต.(หน่วยอบรมประชาชนประจำตำบล) ที่เจ้าประคุณสมเด็จพระพุทธโฆษาจารย์ เจ้าคณะหนกลาง วัดสาม

พระยา ให้ดำเนินการมานานแล้ว ขอให้ช่วยกันเผยแพร่พร้อมทั้งมอบเงินให้ 4,000 บาท เป็นทุนสำหรับดำเนินการเรื่องนี้ และในช่วงปี 2540 เป็นต้นมา คณะศิษยานุศิษย์ ได้รวมตัวกันเป็นคณะทำงานอุดมการณ์กลุ่มสัจจะสะสมทรัพย์ฯ เพื่อติดตามช่วยเหลืองานกลุ่มสัจจะสะสมทรัพย์ฯ

การขยายกลุ่มสัจจะสะสมทรัพย์ฯ ในช่วงปีแรกๆ ของพระสุบิน จะใช้ช่วงเวลาเข้าพรรษา ระหว่างเดือนกรกฎาคม-ตุลาคม เป็นหลัก โดยใช้โอกาสในวันพระที่มีชาวบ้านมาทำบุญที่วัดเป็นจำนวนมาก

ฐานความคิดความหมาย : กลุ่มสัจจะสะสมทรัพย์ฯ เพื่อพัฒนาคุณธรรมครบวงจรชีวิต

ชื่อของกลุ่ม “สัจจะสะสมทรัพย์ฯ เพื่อพัฒนาคุณธรรมครบวงจรชีวิต” นั้น เป็นการปรับประยุกต์เอาธรรมะเข้ามา จากชื่อของกลุ่มของครูชบ ที่ว่า “กลุ่มสัจจะออมทรัพย์ ครบวงจรชีวิต” ความต่างอยู่ที่ พระสุบินเห็นว่า คำว่า “ออม” เวลาไปชี้แจงแก่ชาวบ้าน จะเอาธรรมะ สอดแทรกได้ยาก แต่ถ้าใช้คำว่า “สะสม” แล้ว สามารถยกตัวอย่างจากแมลงผึ้งบ้าง หรือมดปลวกบ้างที่ค่อยๆ สะสมน้ำหวานจากดอกไม้ จนได้เป็นรังใหญ่ หรือมดปลวกที่ค่อยๆ คาบดินทีละน้อย มาสร้างเป็นจอมปลวกได้ และยังไปสอดคล้องกับหลักที่ว่า “อย่าหมิ่นเงินน้อย อย่างนอนคอยโชควาสนา” หรือ “น้ำในโอ่งหรือยาหยอดตาในขวด หยดลงทีละนิด ก็หมดได้” เป็นต้น

ส่วนธรรมะในเรื่อง “สัจจะ” ในหลักธรรมได้กล่าวถึงคำ “สัจจะ” คือ ความจริง และเป็นความจริงที่ “ใจ” ที่มีต่อตนเอง ต่อผู้อื่น ไม่ว่าจะต่อหน้าหรือลับหลัง นับว่าเป็นธรรมพื้นฐานของความเป็น “มนุษย์”

คำท้ายที่ว่า “ทรัพย์” นั้น โดยความเข้าใจทั่วไป ทรัพย์ คือ วัตถุสิ่งของที่มีมูลค่าเป็นเงิน แต่ “ทรัพย์” ซึ่งมีรากศัพท์มาจากภาษาบาลี มีความหมายว่า “เครื่องปลื้มใจ” ดังจะเห็นได้ว่า บางคนยอมทำงานบางอย่างก็เพื่อให้ผู้อื่นยกย่องสรรเสริญ บางคนเสียสละแม้จะทำแบบปิดทองหลังพระ ก็เพราะมีความอิจฉาจากการให้ เป็นต้น ดังนั้น การสะสมทรัพย์ นั้น จึงมิใช่การสะสม “เงิน” แต่เพียงอย่างเดียว แต่เป็นการสะสมความภาคภูมิใจ สะสมบุญ สะสมความดีงาม เป็นต้น

ในส่วนคำว่า “เพื่อพัฒนาคุณธรรมครบวงจรชีวิต” นั้น มีเจตนามุ่งให้เห็นเป้าหมายของกลุ่มว่า กลุ่มที่ตั้งขึ้นมามุ่งเน้นการพัฒนาคุณธรรมเป็นหลัก โดยมี “เงิน” เป็นเครื่องมือ จึงเป็นคุณธรรมที่กินได้ ไม่แยกส่วนจนทำให้เกิดช่องว่าง ซึ่งมีผลให้ในปัจจุบันคนในสังคมเริ่มตั้งข้อสงสัยว่า “ทำดีได้มีที่ไหน ทำชั่วได้ดีมีถมไป” แต่กลุ่มสัจจะสะสมทรัพย์ฯ นั้น เมื่อมีการทำดีแล้ว กลุ่มจะไม่ทอดทิ้งจะช่วยเหลือผู้ตกทุกข์ได้ยาก จะให้โอกาสแก่คนทุกคน นอกจากนี้ ยังเป็นคุณธรรมที่กินได้ตั้งแต่ “ในครรภ์มารดา ถึงเชิงตะกอน” คือครบวงจรชีวิต จากวิธีการจัดสวัสดิการของกลุ่มนั่นเอง พระสุบิน ชี้ให้เห็นว่า เมื่อมีการสะสมกันมาถึงระดับหนึ่ง แล้วเงินปันผลของกลุ่มจะสามารถนำไปชำระค่าเงินหุ้นของสมาชิก 1 คนได้ ดังนั้น คนแก่ที่ไม่สามารถหาเลี้ยงชีพได้แล้ว ไม่มีญาติพี่น้องแล้ว ก็

สามารถจะอยู่ในกลุ่มได้โดยอาศัยเงินปันผลที่ได้ตอนสิ้นปี สะสมกลับเข้าไปในกลุ่มอีกได้ และคนแก่คนนั้น ก็ยังได้รับการดูแลจากกลุ่ม เมื่อเจ็บป่วยก็มีคำรักษาพยาบาล จนถึงวันตาย ก็มีคนที่คอยช่วยเหลือนั่นเอง

กลุ่มสี่จะสะสมทรัพย์ฯ มีจุดประสงค์หลัก 3 ข้อ

1. พัฒนาคนให้มีคุณธรรม และยอมรับการปกครองระบบประชาธิปไตยโดยมีพระมหากษัตริย์เป็นประมุข
2. พัฒนาจิต เศรษฐกิจ สังคม การเมือง การศึกษา วัฒนธรรมไทย และสิ่งแวดล้อม เน้นการทำงานพื้นฐานอาชีพ เพื่อความมั่นคงของสังคมไทยในชนบท
3. พัฒนาคนให้มีสุขภาพอนามัยสมบูรณ์ ปราศจากโรคภัยไข้เจ็บทุกชนิด เน้นอนามัยส่วนบุคคลและอนามัยสิ่งแวดล้อม

พัฒนาจากการตั้งกลุ่มแยกกันอยู่ เป็นรวมตัวเป็นเครือข่าย

การขยายกลุ่มของพระสุบิน ดำเนินไปอย่างเงียบๆ จนเมื่อพลโทปรีชา วรณรัตน์ ซึ่งเป็นน้องชายของพระครูสังฆรักษ์ทรงวุฒิ ซึ่งพระสุบิน เคยไปร่วมงานหลายครั้ง ได้ไปเป็นคณะที่ปรึกษานายกรัฐมนตรี ในสมัยรัฐบาล พลเอกชวลิต ยงใจยุทธ (ปี 2540) ได้พาคณะของที่ปรึกษาเกี่ยวกับความมั่นคงของชาติ มาศึกษางานของพระสุบิน และเชิญสื่อมวลชนมาด้วย ทำให้งานของพระสุบินได้รับการตีพิมพ์ออกสู่สาธารณะครั้งแรก และต่อมาพระสุบิน ปณีโต ได้รับคัดเลือกจากสำนักงานวัฒนธรรมแห่งชาติ ยกย่องเป็น “คนดีศรีสังคม” รางวัลผู้มีผลงานดีเด่นทางด้านวัฒนธรรม สาขาภูมิปัญญาชาวบ้าน (คุณภาพชีวิต) ปี 2540 หลังจากนั้น นายเอก นาคะบุตร เลขาธิการสถาบันชุมชนท้องถิ่นพัฒนา (สมัยนั้น) ได้เดินทางมาพบกับพระสุบิน ต่อมาจึงได้เชิญ นพ.ประเวศ วะสี และคุณไพบุลย์ วัฒนศิริธรรม ลงไปในพื้นที่ ทำให้ผู้ว่าราชการจังหวัด เจ้าหน้าที่ของรัฐ และนักการเมือง ต้องมาต้อนรับ ทำให้กลุ่มสี่จะสะสมทรัพย์ฯ ถูกเปิดตัวอย่างเป็นทางการกับหน่วยงานของรัฐ และนักการเมือง

หลังจากนั้น นพ.ประเวศ วะสี จึงได้จัดเวทีประชุมประชาคมแผนฯ 8 สัญจร¹ ขึ้นในวันที่ 3 กุมภาพันธ์ 2541 มีการเชิญตัวแทนหน่วยงานราชการจากจังหวัด และส่วนกลาง เช่น สำนักงานคณะกรรมการพัฒนาการเศรษฐกิจและสังคมแห่งชาติ นักการเมือง นักวิชาการ เข้าร่วมประชุมเพื่อแลกเปลี่ยนความคิดเห็นการพึ่งตนเองตามแนวกลุ่มสี่จะสะสมทรัพย์ฯ ที่วัดเนินทราย ต.เนินทราย อ.เมือง และได้มีการบันทึกเทปรายการ “ลานบ้านลานเมือง” ออกอากาศทางสถานีโทรทัศน์ ช่อง 9

¹ เวทีประชุมประชาคมแผนฯ 8 จัดขึ้นตามแนวคิดเรื่อง “ประชารัฐ” ในแผนพัฒนาเศรษฐกิจและสังคมแห่งชาติ ฉบับที่ 8 โดยมี ศ.นพ.ประเวศ วะสี เป็นประธานการประชุม จัดขึ้นทุกเดือนนับตั้งแต่ประกาศใช้แผนพัฒนาฯ ในปี 2540 จนถึงปัจจุบัน(2546)

ผลกระทบจากการจัดเวทีประชาคมแผน 8 สัญจร และการนำเอาสื่อจุดประเด็น ยิ่งทำให้การดำเนินงานกลุ่มเปิดตัวมากขึ้น

หลังจากที่มีสื่อมวลชน องค์กรพัฒนาเอกชน และหน่วยงานของรัฐ เข้ามารู้จักกลุ่มสัจจะสะสมทรัพย์ฯ มากขึ้น ทำให้ “คนวัด” ซึ่งเป็นข้าราชการ ข้าราชการเกษียณ นักธุรกิจ เกษนาชาวบ้าน ซึ่งมีกิจกรรมร่วมกับวัดและโรงเรียนพระพุทธศาสนาวันอาทิตย์ ของวัดไผ่ล้อม อยู่ประจำได้เข้ามาช่วยเหลือกิจการงานของพระสุบินมากขึ้น จึงต้องมีการจัดโครงสร้างหน้าที่การทำงานเป็นศูนย์ประสานงานกลุ่มสัจจะสะสมทรัพย์ฯ โดยมี “คณะกรรมการอุดมการณ์กลุ่มสัจจะสะสมทรัพย์ฯ วัดไผ่ล้อม จังหวัดตราด” เป็นผู้ดำเนินการประสานงาน การแบ่งงานจะเกิดขึ้นตามสภาพความจำเป็น ความสมัครใจ และความถนัดของแต่ละคน ภายใต้การจัดวางโครงสร้างแบบหลวมๆ ไม่มีผู้สั่งการ แต่มีเพียงผู้ประสานงาน และทุกคนต้องลงมือปฏิบัติเหมือนกัน จึงเป็นการรวมตัวกันอย่างอิสระ มีการตั้งประธานกลุ่ม และฝ่ายต่างๆ เช่น ฝ่ายประชาสัมพันธ์และหาทุน ฝ่ายเลขานุการ ฝ่ายปฏิคม ฝ่ายเหรียญกษาปณ์ นอกจากนี้ ได้กำหนดให้มีการประชุมร่วมกันอย่างต่อเนื่องสัปดาห์ละครั้งในทุกวันอังคาร เวลา 19.00- 22.00 น. โดยพระสุบินได้ให้หลักการของแต่ละคนที่เข้าร่วมอุดมการณ์ ด้วยหลักธรรมของพระโพธิสัตว์ว่า สุทธิ ปัญญา เมตตา และขันติ

ต่อมาศูนย์ประสานงานฯ ได้จัดการสัมมนาเชิงปฏิบัติการการขยายกลุ่มสัจจะสะสมทรัพย์เพื่อพัฒนาคุณธรรมครบวงจรชีวิต ในวันที่ 17-19 มกราคม 2542 ซึ่งได้รับการสนับสนุนจากธนาคารออมสิน โดยที่มาของโครงการนี้เกิดจากการประชุมประชาคมแผน 8 สัญจร ทางผู้บริหารระดับสูงของธนาคารออมสินเห็นประโยชน์จึงได้เข้ามาปรึกษาเพื่อหนุนเสริมการทำงานของพระสุบิน จึงเกิดแนวคิดการจัดอบรมถวายความรู้แก่พระภิกษุทั่วประเทศ จำนวน 115 รูป ซึ่งได้ทำให้กลุ่มสัจจะสะสมทรัพย์ฯ เริ่มเชื่อมโยงการทำงานกับภายนอกมากขึ้น มีแนวคิดผลักดันให้เกิดการขยายแนวคิดของกลุ่มออกไป โดยใช้พระสงฆ์เป็นแกนนำในการขยายงาน จากโครงการดังกล่าว ทำให้เกิดกลุ่มสัจจะสะสมทรัพย์ฯ ในจังหวัดต่างๆ ที่มีพระสงฆ์นำไปจัดตั้งในหลายจังหวัด

ในวันที่ 31 มกราคม 2542 ทางศูนย์ประสานงาน ได้เชิญแกนนำกลุ่มสัจจะสะสมทรัพย์ฯ ประมาณ 50 กลุ่มมาพบปะกัน โดยเลือกเฉพาะกลุ่มที่ตั้งมานานพอสมควรและมีกรรมกรที่เข้มแข็งในชื่องาน “มงคลเสวนา” โดยมีวัตถุประสงค์เพื่อเป็นการทำบุญใหญ่ร่วมกัน พบปะกัน เพื่อแลกเปลี่ยนความรู้ แลกเปลี่ยนประสบการณ์ แลกเปลี่ยนสินค้า นอกจากนั้น ยังทำให้เกิดเงื่อนใจความเชื่อมโยง และที่สำคัญ คือ เป็นการทบทวนเป้าหมาย และวัตถุประสงค์ตั้งต้นของการตั้งกลุ่มสัจจะสะสมทรัพย์ฯ ร่วมกัน การจัดงาน “มงคลเสวนา” จึงถือเอาว่า จะทำกันเป็นประจำทุกปี

ปัจจุบัน กลุ่มสัจจะสะสมทรัพย์ฯ เป็นที่รู้จักและมีกลุ่มชาวบ้าน หรือราชการจากต่างจังหวัด มาศึกษาดูงานเป็นจำนวนมาก ทำให้คณะกรรมการฯ ต้องมีภาระหน้าที่ต่างๆ มากขึ้น นอกจากนั้น ยังมีโครงการจากองค์กรสนับสนุนภายนอกได้แก่ สถาบันชุมชนท้องถิ่นพัฒนา สำนักงานพัฒนาองค์กรชุมชน และสำนักงานกองทุนเพื่อสังคม เช่น โครงการแผนแม่บทชุมชน โครงการแผน

สุขภาพชุมชน โครงการเกษตรอินทรีย์ โครงการกองทุนหมู่บ้านนำร่อง เป็นต้น และมีกิจกรรมที่เกิดขึ้นเพื่อต่อยอดจากกลุ่มต่างๆ เช่น โครงการธุรกิจชุมชน ซื้อมาขายไป และเข้าร่วมกัน เป็นต้น

ขบวนการของเครือข่ายกลุ่มต่างๆ จะสะสมทรัพยากร มีพัฒนาการอย่างต่อเนื่อง โดยตั้งอยู่บนฐานการเรียนรู้ร่วมกัน บนหลักการธรรมะในพระพุทธศาสนา เพื่อพยายามสร้างสรรค์สังคมชนบทและเมืองให้มีความเป็นปกติสุข เป็นสังคมที่พึ่งปรารถนา โดยยึดหลักการพึ่งตนเองของชาวบ้านให้ได้อย่างแท้จริง

ปัจจัยเงื่อนไขของกลุ่มต่างๆ จ.ตราด

จุดแข็ง

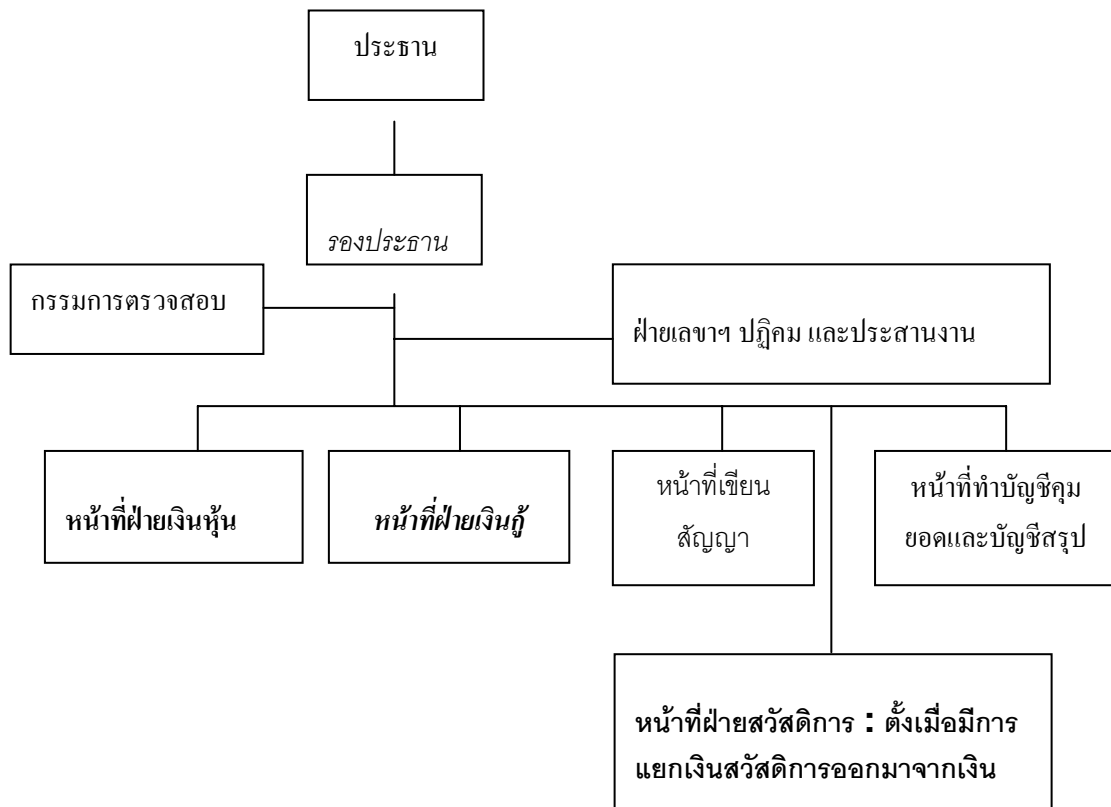
1. พระอาจารย์สุบิน ปณีโต เป็นผู้ก่อตั้งและให้คำปรึกษาอย่างต่อเนื่อง รวมทั้งแก้ไขปัญหาโดยเฉพาะปัญหาการไม่โป่งใสทางการเงินของกรรมการ ซึ่งการที่เป็นพระสามารถใช้การไกล่เกลี่ยข้อขัดแย้งต่างๆ ได้ดีกว่า นอกจากนั้น เรื่องการพัฒนาการต่อยอดกลุ่ม ท่านเป็นผู้เสนอแนะ เพราะท่านเข้าใจในธรรมชาติของคนและธรรมชาติของระบบการเงิน
2. การมีศูนย์การเรียนรู้เป็นศูนย์กลางประสานงาน และมีกิจกรรมร่วมกันอย่างต่อเนื่อง สร้างรายได้เพื่อมาเป็นค่าใช้จ่ายของศูนย์ฯ ด้วยตนเอง
3. มีการพัฒนาแนวความคิดและวิธีการกระทำอย่างต่อเนื่องไม่หยุดนิ่ง
4. มีการศึกษาเรียนรู้จากหน่วยงานต่างๆ และมีโอกาสแลกเปลี่ยนกับคนอื่นๆ ตลอดเวลา ไม่ปิดกั้นตนเอง
5. มีจุดยืนในหลักการของตนเอง และ หากมีองค์กรภายนอกมาเสนอให้ดำเนินการที่ไม่สอดคล้องกับจุดยืนก็พร้อมที่จะปฏิเสธ
6. มีแกนนำหลายระดับได้แก่ แกนนำที่เป็นที่ปรึกษา แกนนำที่เป็นฝ่ายสนับสนุน กิจกรรม แกนนำในชุมชน
7. มีการขอความร่วมมือกับองค์กรของรัฐและเอกชน โดยไม่ปิดกั้น

จุดอ่อน

1. แกนนำชุมชนยังขาดคนรุ่นใหม่เข้ามาช่วยทำกลุ่ม ส่วนใหญ่ยังเป็นวัยทำงานและสูงอายุ
2. จำนวนแกนนำที่ปรึกษา และแกนนำฝ่ายสนับสนุนกิจกรรมมีน้อย ไม่เพียงพอที่จะดูแลกลุ่มจำนวนมาก และ ต้องดูแลกลุ่มในต่างจังหวัด
3. การพัฒนาอบรมแกนนำในชุมชนให้สามารถบริหารจัดการการเงินของกลุ่มสามารถต่อยอดเงินที่เหลือให้เกิดประโยชน์มากขึ้น
4. ในอนาคตควรพัฒนาผู้นำทางจิตใจของชุมชนเพิ่มนอกจากพระสุบิน ปณีโต

ระบบการทำงานกรรมการฝ่ายต่างๆ ของกลุ่มสัจจะสะสมทรัพย์ฯ

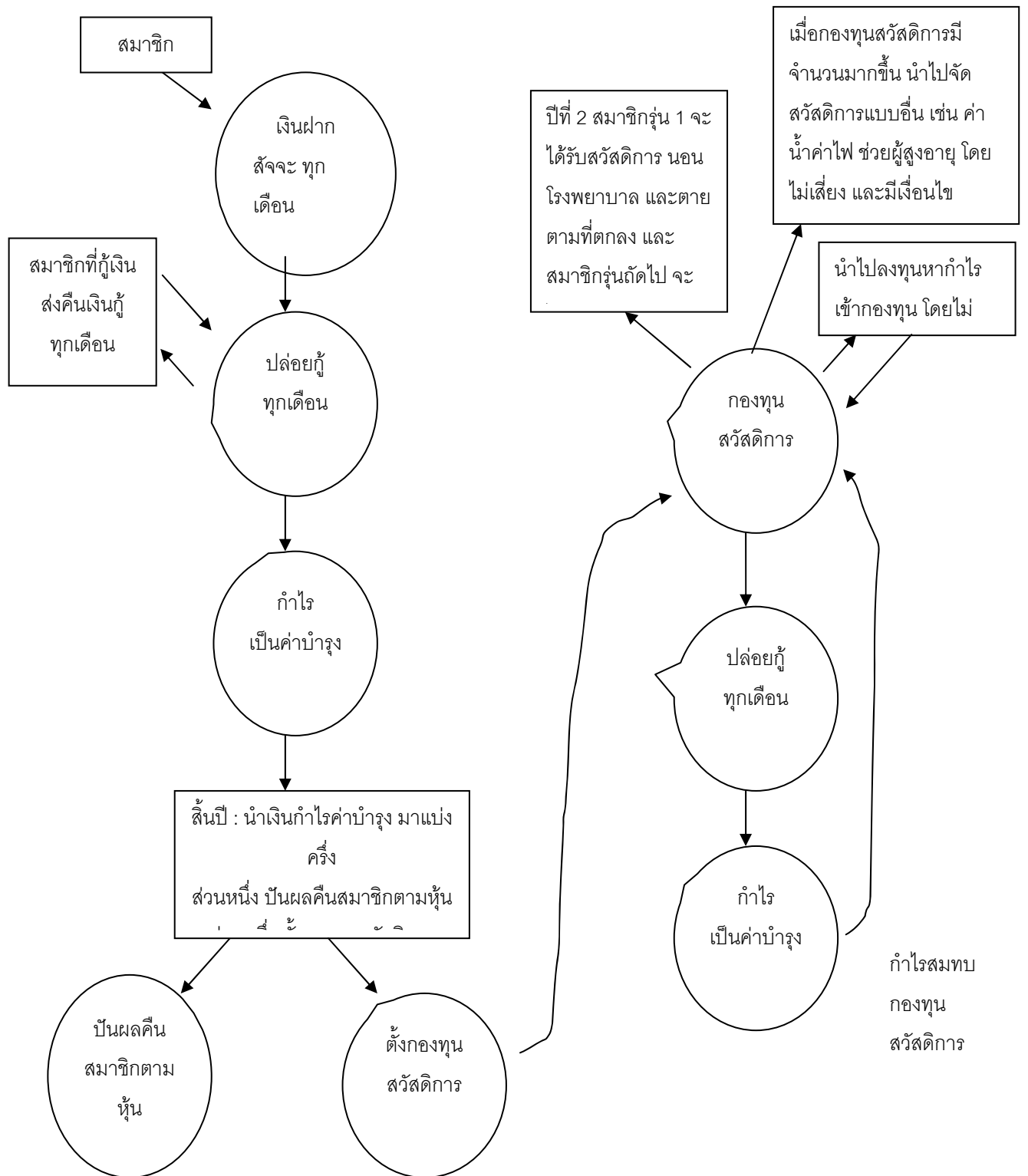
การแบ่งหน้าที่



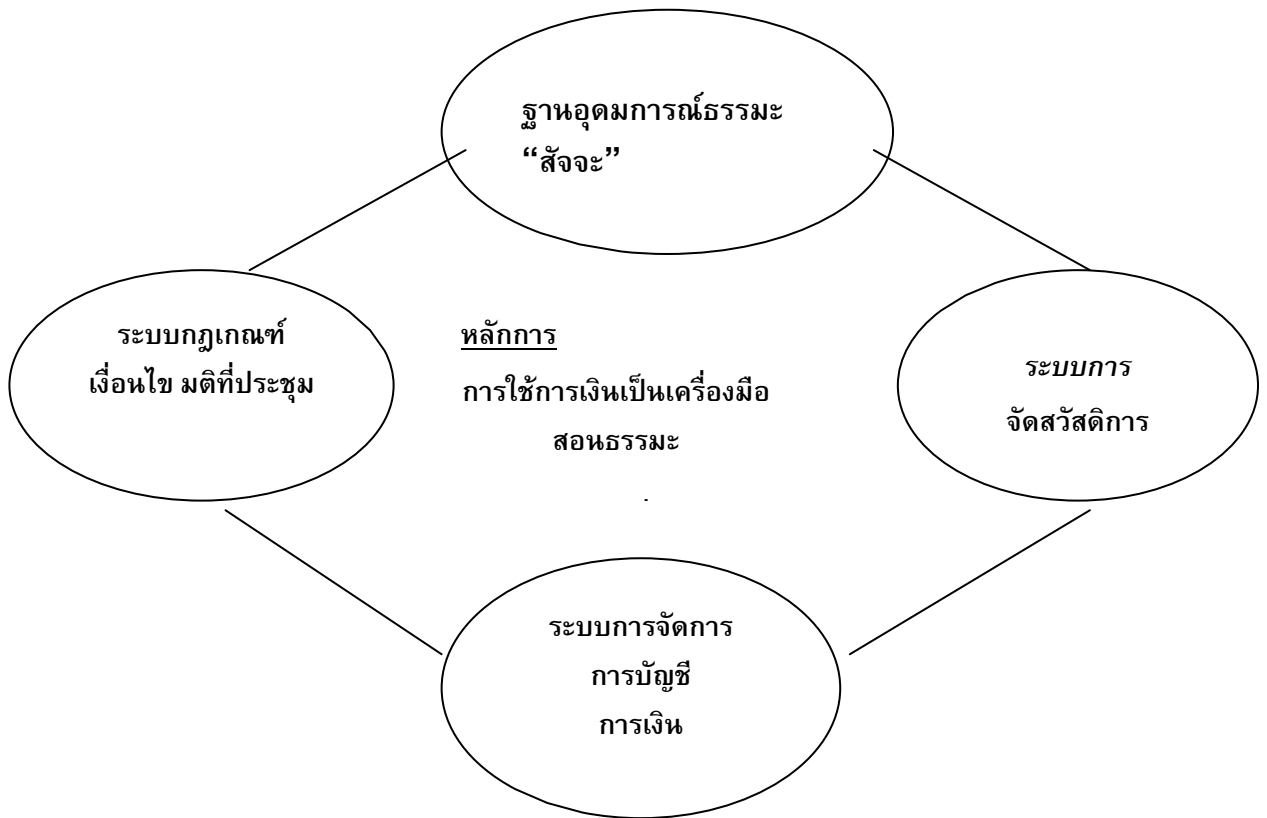
สวัสดิการสำคัญต่อการพัฒนา กลุ่มที่พึ่งตนเอง เป็นกลุ่มของชุมชน โดยชุมชน เพื่อชุมชน เป็นกลุ่มที่ใช้เงินเป็นเครื่องมือในการพัฒนาคน จากประสบการณ์กลุ่มที่ทำมาหลายปี และเน้นการจัดสวัสดิการ สมาชิกรู้สึกมั่นใจต่อกลุ่ม

สวัสดิการได้มาอย่างไร กลุ่มจะนำกำไรจากการปล่อยกู้ เรียกว่า “ค่าบำรุง” ในสิ้นปี และดอกเบี้ยเงินฝากธนาคาร มาแบ่งครึ่ง ส่วนที่หนึ่งปันผลคืนตามหุ้น อีกส่วนหนึ่ง ตั้งเป็นกองทุนสวัสดิการ และได้จากรายได้อื่นๆ เช่น ค่าปรับ, ค่าหนังสือสัญญา, เงินบริจาค , และกำไรจากการนำเอาเงินกองทุนไปลงทุนทางธุรกิจ เป็นต้น

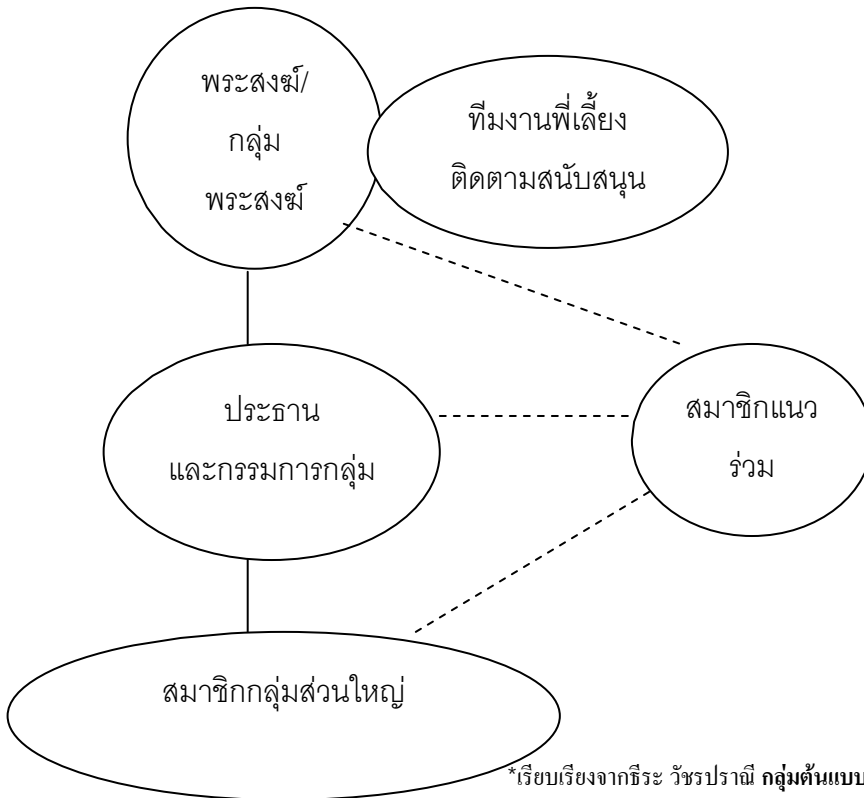
แผนผังกระบวนการกลุ่มสัจจะสะสมทรัพย์ฯ เพื่อความเข้าใจอย่างง่าย



เงื่อนไขขั้นต่ำ : ความสำเร็จของกลุ่มสัจจะสะสมทรัพย์ฯ



เงื่อนไขเชิงบุคคล



*เรียบเรียงจากธีระ วัชรปราณี กลุ่มต้นแบบองค์กรการเงินชุมชนและสวัสดิการชุมชน กลุ่มสัจจะสะสมทรัพย์เพื่อพัฒนาคุณธรรมครบวงจรชีวิต จ.ตราด

กองทุนเครือข่ายเกษตรกรรมทางเลือก สุรินทร์

ความเป็นมาของกองทุน

ตั้งแต่ปี พ.ศ.2532 เป็นต้นมา เครือข่ายเกษตรกรรมทางเลือก ซึ่งเกิดจากการ รวมตัวกันขององค์กรเกษตรและองค์กรพัฒนาเอกชน ได้มีความพยายามที่จะพัฒนา เกษตรกรรมยั่งยืน และสร้างกองทุนสำหรับเกษตรกรที่ทำเกษตรกรรมยั่งยืน ภายใต้ ยุทธศาสตร์ 4 ข้อ คือ

1. สร้างความเข้มแข็งให้กับองค์กรเกษตรกร
2. สร้างหลักประกันให้กับเกษตรกรที่ทำเกษตรกรรมยั่งยืน
3. สร้างกองทุนที่จะเชื่อมประสานการทำงานร่วมกันทั้งเครือข่ายและพันธมิตร
4. มีส่วนร่วมในการผลักดันนโยบาย

ในปี พ.ศ.2540 เครือข่ายเกษตรกรรมทางเลือกร่วมกับสมาชิกคนจนชุมชน 99 วัน และส่วนของเครือข่ายเกษตรกรรมทางเลือกได้เสนอข้อเรียกร้องต่อรัฐบาลในสมัยนั้น

2 เรื่อง คือ

1. การให้กระทรวงเกษตรและสหกรณ์ มีนโยบายพัฒนาระบบเกษตรยั่งยืนให้มีพื้นที่ร้อยละ 20 ของพื้นที่เกษตรกรรมทั้งประเทศ หรือประมาณ 25 ล้านไร่ ซึ่งถูกกำหนดไว้ในแผนพัฒนาฯ ฉบับที่ 8

2. การกำหนดให้ประชาชนมีส่วนร่วมในการพัฒนาระบบเกษตรกรรม และการอนุรักษ์พื้นที่พุทธรักษาธรรมชาติ ซึ่งแนวทางดังกล่าว จะเป็นการแก้ไขปัญหาด้านอาหารและเศรษฐกิจของเกษตรกรรายย่อย และชาวประมงขนาดเล็กทั้งเป็นฐานการพัฒนาเศรษฐกิจของชุมชน การแก้ปัญหาอาหารปนเปื้อนสารเคมีของผู้บริโภค การอนุรักษ์พื้นที่พุทธรักษาสิ่งแวดล้อมของประเทศ เพื่อให้บรรลุเป้าหมายดังกล่าว จึงมีความจำเป็นที่จะต้องจัดทำโครงการนำร่องเพื่อพัฒนาเกษตรกรรมยั่งยืนของเกษตรกรรายย่อยขึ้นมา เพื่อสร้าง รูปแบบเกษตรยั่งยืนอันหลากหลายตามระบบนิเวศน์วัฒนธรรมของชุมชน และการบริหารจัดการโครงการโดยเกษตรกรและองค์กรชุมชน

ต่อมาอีกประมาณ 4 ปี โครงการนำร่องเพื่อพัฒนาเกษตรยั่งยืนของเกษตรกรรายย่อย ได้รับการอนุมัติจากคณะรัฐมนตรี ซึ่งมีมติเมื่อ 16 พฤษภาคม 2543 เห็นชอบให้ดำเนินการ 3 ปี พ.ศ. 2544-2546 วงเงินงบประมาณ 633 ล้านบาท พื้นที่เป้าหมาย 19 ภูมินิเวศน์ เพื่อสร้างแบบอย่างการพัฒนาเกษตรกรรมยั่งยืน สร้างความมั่นคงทางอาหารในระดับ ครัวเรือน ชุมชน ตลอดจนความยั่งยืนของระบบนิเวศน์ และความเข้มแข็งขององค์กรภาคเกษตร ภายใต้การดำเนินงานบริหารของมูลนิธิเกษตรกรรมยั่งยืน(ประเทศไทย) ทั้งนี้การดำเนินงานโครงการดังกล่าว

อยู่ภายใต้กรอบระเบียบกระทรวงเกษตรและสหกรณ์ ว่าด้วยเงินอุดหนุนโครงการนำร่องฯ พ.ศ. 2543 มูลนิธิฯ จึงได้จัดโครงสร้างการบริหารโครงการ จัดวางกลไกการบริหารงานโครงการนำร่องฯ โดยเน้นเกษตรกรและองค์กรชุมชน ในการบริหารจัดการ และเน้นการสร้างกระบวนการเรียนรู้ร่วมกัน เพื่อให้โครงการสามารถดำเนินการบรรลุวัตถุประสงค์ และให้เกิดประโยชน์ต่อเกษตรกรรายย่อยอย่างแท้จริง

ภูมิภาคสุรินทร์เป็น 1 ใน 9 ภูมิภาคอีสานที่ได้รับงบประมาณสนับสนุนการดำเนินงานตามโครงการนำร่องเพื่อพัฒนาเกษตรกรรมยั่งยืนของเกษตรกรรายย่อย งบประมาณรวม 3 ปี 38,487,294.00 ล้านบาท โดย 633 ล้านบาท จากกระทรวงเกษตรและสหกรณ์ โดยมีแผนการดำเนินงาน 3 ปี (2544-2546) มีแผนการทำงาน 4 แผนใหญ่ คือ

1. การพัฒนาบุคลากรและองค์กรชุมชน
2. การศึกษาวิจัยและพัฒนา
3. การผลิต แปรรูป และการตลาด
4. การบริหารจัดการโครงการ

การสนับสนุนงบประมาณได้มีพันธะสัญญาร่วมระหว่างกระทรวงเกษตรและสหกรณ์กับโครงการนำร่องเพื่อพัฒนาเกษตรกรรมยั่งยืนของเกษตรกรรายย่อยว่างบประมาณในแผนงานที่ 3 ที่ใช้สำหรับสนับสนุนครอบครัวสมาชิกและการสนับสนุนระดับกลุ่มพื้นที่ จะจัดให้เป็นกองทุนหมุนเวียนเพื่อการหมุนกลับมาของเงินทุนและขยายผลการทำ เกษตรกรรมยั่งยืนให้ถึงเกษตรกรที่ยังขาดทุนสนับสนุนต่อไป และต่อเนื่อง

ดังนั้นเครือข่ายเกษตรกรรมทางเลือก สุรินทร์ จึงได้เห็นชอบในการจัดตั้ง “กองทุนเครือข่ายเกษตรกรรมทางเลือก สุรินทร์” เพื่อให้เป็นไปตามยุทธศาสตร์ของเครือข่าย และพันธะร่วมกับกระทรวงเกษตรและสหกรณ์ อีกทั้งเพื่อให้กองทุนได้ดำเนินงานอย่างมีประสิทธิภาพ โปร่งใส และตรวจสอบได้ต่อไป

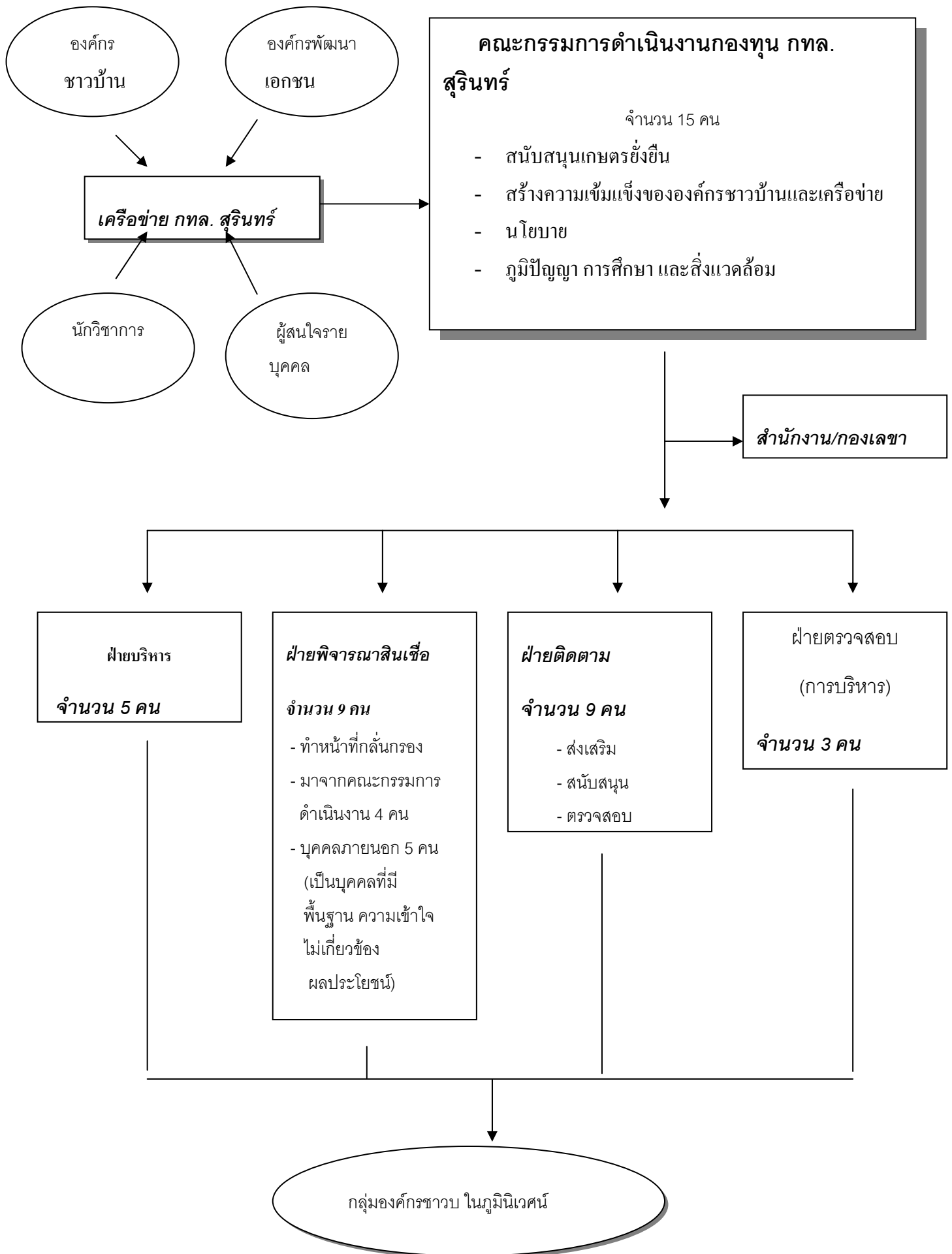
วัตถุประสงค์

1. เพื่อเป็นกองทุนหมุนเวียนสนับสนุนให้กับเกษตรกรที่ทำเกษตรกรรมยั่งยืน
2. เพื่อเป็นกองทุนที่จะเชื่อมประสานการทำงานร่วมของเครือข่ายและพันธมิตร รวมถึงความเข้มแข็งขององค์กรในชุมชนและเครือข่าย
3. เพื่อเป็นกองทุนที่จะช่วยในการผลักดันทางนโยบายที่ส่งผลกระทบต่อเกษตรกร
4. เพื่อฟื้นฟูภูมิปัญญาท้องถิ่น การศึกษา การอนุรักษ์ทรัพยากรธรรมชาติและ สิ่งแวดล้อม

พื้นที่ดำเนินงานและกลุ่มเป้าหมาย

- กลุ่มองค์กรชาวบ้านในเขตภูมิภาคสุรินทร์

โครงสร้างการดำเนินงานกองทุนเครือข่ายเกษตรกรรมทางเลือกสุรินทร์



ที่มาของเงินกองทุน เพื่อเป็นค่าใช้จ่ายในการบริหารจัดการกองทุน

- จัดเก็บค่าธรรมเนียมแรกเข้าจากสมาชิก
- ได้จากการรับบริจาค
- การระดมทุนภายใน และภายนอกเครือข่ายเกษตรกรรมทางเลือกสุรินทร์
- เงินอุดหนุนกิจกรรมจากองค์กร หรือแหล่งทุนต่าง ๆ
- ดอกเบี้ยจากเงินกู้ยืมของกองทุน

การจัดสรรผลประโยชน์จากดอกเบี้ยของกองทุน

ดอกผลและผลตอบแทนที่เกิดขึ้นจากการดำเนินงานของกองทุน ให้จัดสรรดังนี้

1. สนับสนุนกิจกรรมการพัฒนาสังคมของขบวนการภาคประชาชน
2. เพื่อการขยายแนวคิดอุดมการณ์เกษตรยั่งยืน
3. จัดสรรเป็นทุนดำเนินงานของกองทุนและเครือข่าย
4. ค่าใช้จ่ายในการบริหารจัดการ
5. สบทบเข้ากองทุน กทล.สุรินทร์
6. สมทบให้กลุ่มองค์กรชาวบ้าน 10 % ของดอกเบี้ยที่รับจากกลุ่ม

กองทุนเครือข่ายเกษตรกรรมทางเลือก สุรินทร์ เป็นทรัพยากรที่หมุนกลับมาจากเงินทุนหมุนเวียนของโครงการนำร่องฯสุรินทร์ บทบาทของกองทุนเพื่อการพัฒนาระบบเกษตรกรรมยั่งยืน เสริมสร้างความเข้มแข็งของการรวมกลุ่มชาวบ้านของเกษตรกรรายย่อยทุกระดับ และสนับสนุนการรณรงค์เชิงนโยบาย สถานะของกองทุนของเครือข่ายเกษตรกรรมทางเลือกสุรินทร์ เป็นปัจจัยทั้งด้านที่ส่งเสริมศักยภาพและเงื่อนไขต่อการสร้างความเข้มแข็งของขบวน ด้วยเหตุที่ว่ากองทุนมีประโยชน์แน่นอนสำหรับการพัฒนางาน แต่หากการจัดการกองทุนไม่มีประสิทธิภาพ ก็จะเป็นเหตุให้สมาชิกมีปัญหาในการเข้าร่วมกับขบวน หรือช่องว่างทางโอกาสจะใช้ประโยชน์จากกองทุนของสมาชิก หากไม่เท่าเทียมกัน ย่อมสร้างรอยร้าวระหว่างสมาชิกด้วยกันและระหว่างกลุ่มระดับชุมชนอีกด้วย

กลุ่มสัจจะสะสมทรัพย์พัฒนาคุณธรรมครบวงจรชีวิตวัดป่ายาง

ประวัติการก่อตั้งกลุ่มสัจจะสะสมทรัพย์พัฒนาคุณธรรมครบวงจรชีวิตวัดป่ายาง

หลังจากพระสุวรรณ และจำพรรษาอยู่ที่วัดป่ายาง ในช่วงพรรษาแรกปฏิบัติธรรมอยู่ในป่าช้านาน 7 เดือน ในระหว่างนั้นชาวบ้านต้องการให้พระสุวรรณช่วยสร้างอุโบสถให้เสร็จ จึงร่วมมือกับชาวบ้านเพื่อพัฒนาวัด เป็นการสร้างศรัทธาให้เกิดแก่ชาวบ้าน แต่ยังคงยึดมั่นว่า “งานก่อสร้างไม่ใช่ทางของเรา งานที่เราต้องการ คือ การพัฒนาคน” การก่อสร้างอุโบสถแล้วเสร็จภายใน 2 ปี ในครั้งนั้น ได้รับความศรัทธาจากชาวบ้านเกินความคาดหมาย อีกทั้งยังสามารถระดมได้ทั้งคนและเงินเข้าวัดอีกด้วย เกิดประสบการณ์มากขึ้น เริ่มพัฒนาคนด้วยการชักนำชาวบ้านมาปฏิบัติธรรม มีการปฏิบัติธรรมนอกพื้นที่คือสวน โมกข์แต่มีเพียงผู้สูงอายุที่เข้าร่วมไม่ทั่วถึงคนทั้งหมู่บ้าน แนวทางการปฏิบัติธรรมจึงไม่สำเร็จ หลังจากได้รับการแต่งตั้งให้รักษาการเจ้าอาวาสวัดป่ายาง จึงหาวิธีการใหม่ด้วยการให้แนวคิดแก่พระรุ่นหลัง แต่ไม่ประสบความสำเร็จเนื่องจากเป้าหมายในการบวชของพระรุ่นหลังแตกต่างจากพระสุวรรณ กอปรกับในช่วงนั้น (พ.ศ. 2538-2540) มีกระแสการพัฒนาชุมชนเรื่อง “ องค์การการเงินชุมชน ” ในภาคใต้ จึงคิดทบทวนประสบการณ์ของการก่อตั้งกลุ่มการเงินต่าง ๆ ที่เคยเห็นและสนับสนุนที่วัดป่ายางแต่ล้มเลิกไป มีความสอดคล้องกับกระแสความต้องการของชาวบ้าน พระสุวรรณจึงตัดสินใจครั้งสำคัญด้วยการนำวัดไปสู่บทบาทใหม่เรียกว่าเป็นขบวนการ “ ฟันชุมชน ” ด้วยอุบายที่ต้องการนำเงินเป็นเครื่องมือเอาธรรมะเข้าไปให้ชาวบ้านโดยไม่บอกให้รู้ตัว จึงทดสอบด้วยการขอเงินชาวบ้านคนละ 100 บาท โดยห้ามชาวบ้านถามว่าจะเอาไปทำอะไร ถือว่าถวายเงินให้พระ สามารถเก็บเงินได้จำนวน 8,000 บาท นำมาจัดตั้งกองทุนชื่อว่า “ กลุ่มเมตตาธรรม ” หลักการของการรวมกลุ่มต้องการให้คนมารวมกัน แล้วตั้งกติกาตามมาเป็นการให้คนปฏิบัติธรรม แตกต่างจากการที่ผ่านมาที่ให้คนเข้าวัดและเทศน์ให้ฟังเพียงอย่างเดียว จากนั้นได้เชิญนายฝาก ตรีถวัลย์ ซึ่งเป็นผู้ร่วมก่อตั้งกลุ่มออมทรัพย์บ้านคีรีวง เป็นกลุ่มการเงินชุมชนที่มีความเข้มแข็ง มีความชำนาญเรื่องการเงินการบัญชีได้รับการยอมรับในความสามารถจากหลายกลุ่มมาร่วมหารือและเชิญแกนนำของบ้านป่ายางมาร่วมปรึกษาจำนวน 5 คน ร่วมคิดหาแนวทางการจัดการ ออกระเบียบ ใบสมัคร ในครั้งนี้ ดร.ไมตรี จันทรา อาจารย์ประจำมหาวิทยาลัยราชภัฏนครศรีธรรมราช ซึ่งเป็นหนึ่งในแกนนำครั้งนี้ รับผิดชอบการพิมพ์เอกสารต่าง ๆ

เมื่อปี พ.ศ. 2541 ได้รับแจ้งจากคุณภูมิ ภคเมธาวิ มหาวิทยาลัยวลัยลักษณ์ ถึงการจัดสัมมนาพระนักพัฒนาทั่วประเทศ จัดขึ้นที่วัดไผ่ล้อม จังหวัดตราด เป็นความร่วมมือของกองทุนเพื่อการลงทุนทางสังคม(SIF) และธนาคารออมสินร่วมกันจัดขึ้น พระสุวรรณเดินทางไปร่วมสัมมนาครั้งนั้นและมีโอกาสพบกับ “ พระสุบิน ปณีโต ” พระนักพัฒนาผู้ก่อตั้งกลุ่มสัจจะสะสมทรัพย์ โดยนำหลักพุทธศาสนามาประยุกต์ใช้กับองค์การการเงินชุมชนได้อย่างมีประสิทธิภาพ การสัมมนาใช้เวลา 7 วัน เมื่อเดินทางกลับมาวัดป่ายางพระสุวรรณได้ร่วมกับแกนนำถอดบทเรียนการบริหาร

จัดการพร้อมกับคูเอกสาร ของกลุ่มพระสุบินประกอบ มาประยุกต์ใช้กับกลุ่มของวัดป่ายาง สิ่งที่พระสุวรรณมีความสนใจมากที่สุดในการบริหารกลุ่มของพระสุบินคือ “กองทุนสวัสดิการ” เพราะเป็นเครื่องมือที่ช่วยพัฒนาคน เมื่อทำความเข้าใจกับแก่นนำแล้วให้แก่นนำประกาศการเปิดรับสมัครสมาชิก

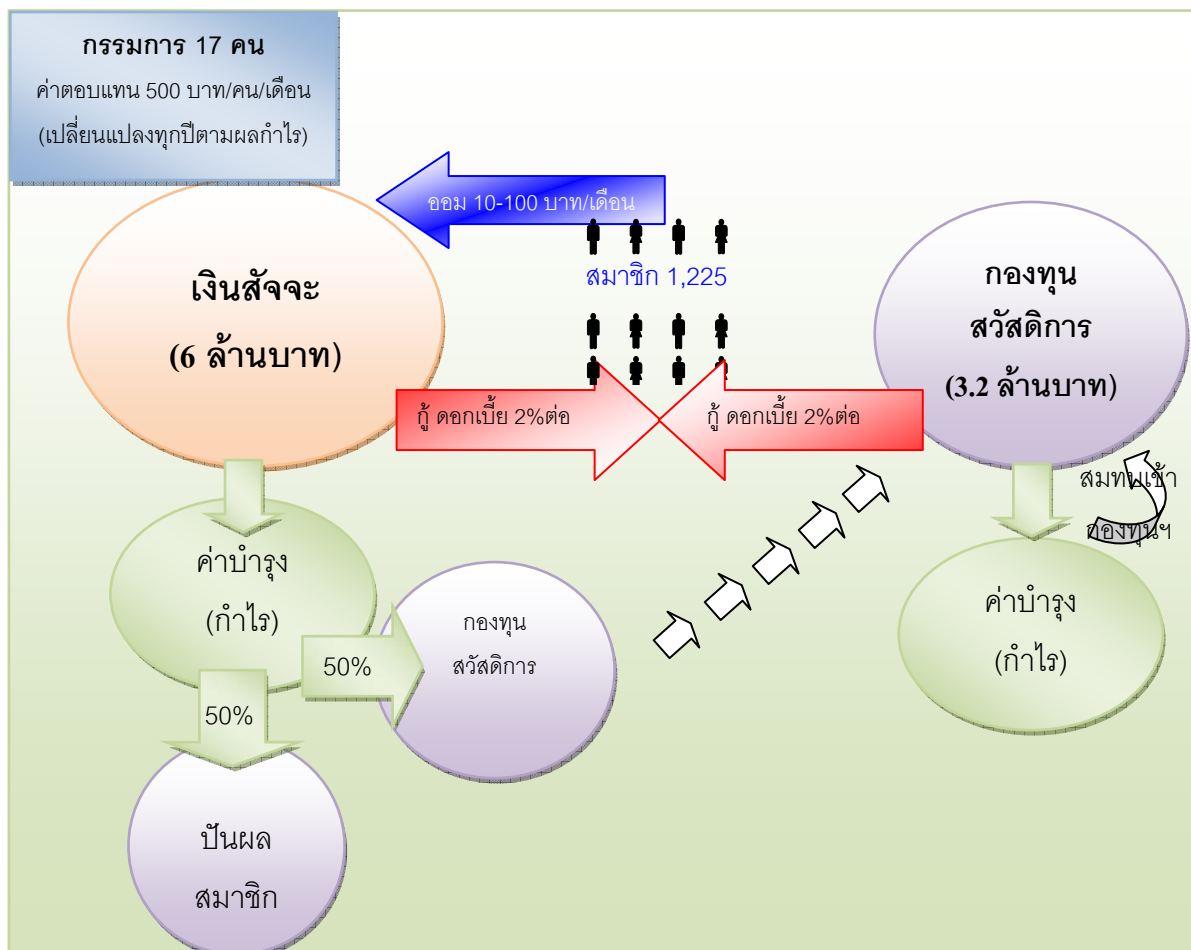
เปิดรับสมัครสมาชิกได้จำนวน 411 คน จาก 115 ครัวเรือน ประกอบด้วย ชาย 143 คน หญิง 155 คน ได้เงินสัจจะสะสมทรัพย์จำนวน 14,420 บาท กองทุนสวัสดิการจำนวน 18,280 บาท และเงินกองทุนที่เก็บมาแล้วครอบครัวยุติ 100 บาท จำนวน 8,000 บาท ก็ปรับเข้าเป็น “กองทุนสวัสดิการ” หลังจากนั้นในวันที่ 25 มกราคม 2542 ได้เชิญสมาชิกและหน่วยงานภายนอกที่มีส่วนเกี่ยวข้องเข้าร่วมประชุม วาระการประชุมประกอบด้วย

1. การชี้แจงความเป็นมาและระเบียบข้อบังคับของกลุ่ม
2. ชี้แจงการจัดตั้งกองทุนสวัสดิการ
3. ให้สมาชิกเลือกผู้บริหารจำนวน 2 ชุด

เปลี่ยนชื่อจาก “กลุ่มเมตตาธรรม” มาเป็น “กลุ่มสัจจะสะสมทรัพย์พัฒนาคุณธรรมครบวงจรชีวิต” และกำหนดให้วันที่ 25 ของทุกเดือนเป็นวันทำการกลุ่ม

วัตถุประสงค์และเป้าหมายของการจัดตั้งกลุ่ม

- 1) ต้องการให้ชุมชนพึ่งตนเองได้
- 2) ต้องการอนุรักษ์ภูมิปัญญาชาวบ้าน และให้ชาวบ้านหันกลับมาดูแลซึ่งกันและกัน
- 3) ต้องการให้ชาวบ้านรู้จักการออม และการสะสมเงิน
- 4) ต้องการให้คนรวมกลุ่มกัน รู้จักแก้ปัญหาพร้อมกัน รู้จักปัญหาและรู้วิธีแก้ปัญหา
- 5) ต้องการให้คนมีคุณธรรม



ภาพที่ 1 การบริหารจัดการกลุ่มสัจจะสะสมทรัพย์พัฒนาคุณธรรมครบวงจรชีวิตวัดป่ายางปี 2552
 ที่มา: กลุ่มสัจจะสะสมทรัพย์พัฒนาคุณธรรมครบวงจรชีวิตวัดป่ายาง (2552)

พัฒนาการของกลุ่มสัจจะฯ วัดป่ายาง

ตลอดระยะเวลาการดำเนินการของกลุ่มตั้งแต่ปี 2542-2552 เป็นเวลา 10 ปี การเติบโตของกลุ่มทางด้านปริมาณมีการเพิ่มขึ้นของจำนวนสมาชิก และเงินทุนหมุนเวียน รวมทั้งสิทธิประโยชน์ด้านสวัสดิการที่เพิ่มขึ้นตามลำดับ ดังรายละเอียดในตารางที่ 2 นับว่ากลุ่มมีการบริหารจัดการที่มีคุณภาพและสามารถจัดการเงินของชุมชนให้สามารถดูแลคนในชุมชนกันเองได้เป็นอย่างดี

ในแง่ความทั่วถึงของการดูแลสมาชิกในหมู่บ้าน กลุ่มสามารถดูแลสมาชิกได้จำนวน 1,225 คน จากจำนวนประชากรทั้งหมด 2,455 คน คิดเป็นร้อยละ 49.90 ของประชากรทั้งหมด

สมาชิก 1,225 คน จากประชากร 2,455 คน คิดเป็นร้อยละ 49.90 ของประชากรทั้งหมด

การขยายเครือข่าย และกิจกรรมที่ร่วมกับเครือข่าย

ภายหลังการจัดตั้งกลุ่มสังฆะฯ วัดป่ายางในปี 2542 เป็นต้นมากลุ่มมีการขยายเครือข่ายกลุ่มสังฆะฯตลอดมาจนถึงปี 2552 มีกลุ่มในเครือข่าย

กลุ่มในเครือข่าย 23 กลุ่ม 14 อำเภอ สมาชิกกว่า 4,000 คน เงินหมุนเวียนกว่า 40 ล้านบาท

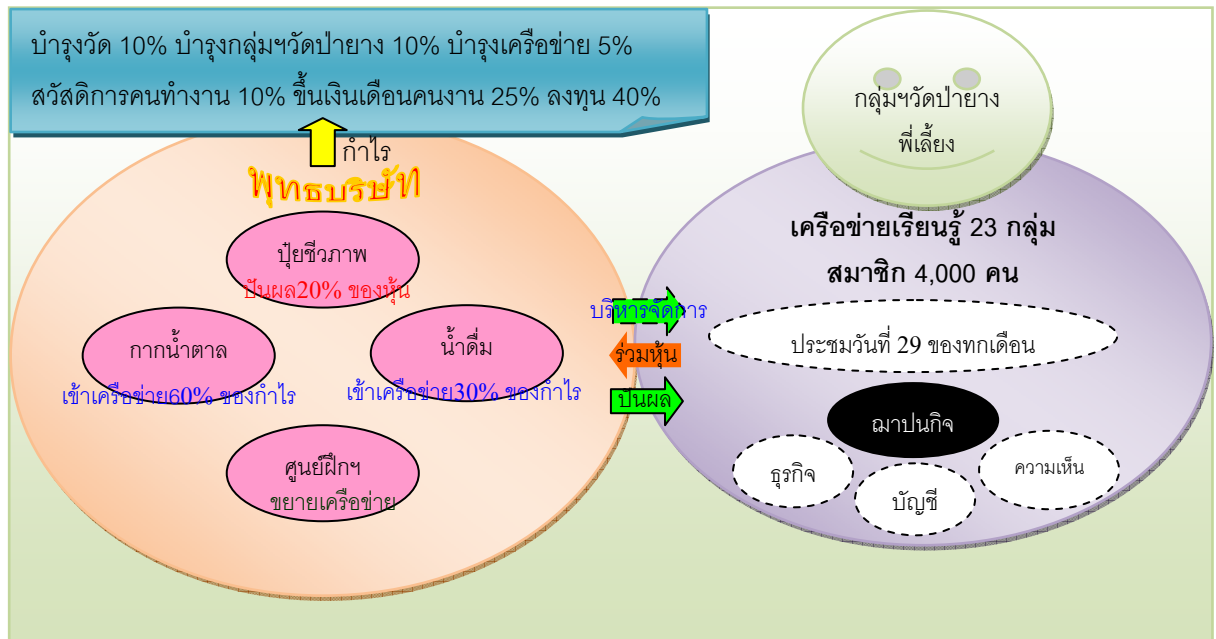
มีคณะกรรมการจำนวน 124 คน **เครือข่ายจัดประชุมประจำเดือนทุกวันที่ 29** ของทุกเดือน ณ วัดป่ายาง เพื่อแลกเปลี่ยนประสบการณ์ ผลการดำเนินงานธุรกิจ และปัญหาที่กลุ่มประสบ

วิธีการขยายกลุ่ม

วิธีการขยายกลุ่มของพระสุวรณ์ ที่ผ่านมามี 2 วิธีคือ **วิธีแรก**ผู้สนใจศรัทธาและติดต่อเข้ามาเอง ซึ่งเป็นวิธีที่ไม่ค่อยเกิดขึ้นที่ผ่านมามีเพียงกลุ่มเดียวที่ติดต่อมา เช่น กลุ่มสังฆะฯ บริษัทพาราเวสต์ เป็นกลุ่มสังฆะฯที่ตั้งขึ้นในบริษัทเอกชน **วิธีที่สอง**ถ่ายทอดผ่านการอบรมหลักสูตรศีลกรรมธรรมชาติ ของศูนย์ศีลกรรมธรรมชาติ วัดป่ายาง แต่วิธีหลังนับเป็นวิธีหลักที่ใช้สำหรับขยายกลุ่มในปัจจุบัน พระสุวรณ์ให้เหตุผลสำหรับการขยายกลุ่มผ่านการอบรมว่าสิ่งสำคัญในการตั้งกลุ่มใหม่คือ “ต้องรู้จักคน” เป็นอันดับแรก ต้องรู้ถึงนิสัย ความรับผิดชอบ และความตั้งใจจริงในการก่อตั้งกลุ่ม คนที่ผ่านการอบรมที่วัดป่ายางทุกคนผ่านการปรับวิธีคิดให้คิดเป็น วางแผนชีวิตได้ และได้เรียนรู้ประสบการณ์การทำงานจริง ดังนั้นผู้ที่สนใจก่อตั้งกลุ่มจริงจะแสดงความต้องการออกมาเอง

กิจกรรมของเครือข่าย

กลุ่มสังฆะฯ วัดป่ายางดำเนินธุรกิจเพื่อพึ่งตนเองด้านการผลิตและอาหาร โดยการขายกากน้ำตาล ต่อมาตั้งโรงพยาบาลอัครเมต โรงน้ำดื่มระบบ RO ทรานบ้านเรา ศูนย์ฝึกอบรมศีลกรรมธรรมชาติ กลุ่มอื่นเมื่อเข้ามาเป็นเครือข่ายแล้วก็ได้ร่วมหุ้นในธุรกิจดังกล่าว โดยการบริหารงานของสมาชิกและกรรมการของกลุ่มสังฆะฯ วัดป่ายาง เนื่องจากสมาชิกกลุ่มอื่นไม่ประสงค์มาบริหารงาน เพราะไม่สะดวกในการเดินทาง คณะกรรมการที่เข้ามาบริหารงานเรียกตัวเองว่า “พุทธบริษัท” ทำหน้าที่บริหารจัดการธุรกิจดังกล่าว นำผลกำไรมาจัดสรรดังภาพที่ 2



ภาพที่ 2 กิจกรรมในเครื่องช่วยกลุ่มสัจจะสะสมทรัพย์เพื่อพัฒนาคุณธรรมครบวงจรชีวิต จังหวัด นครศรีธรรมราช

ที่มา: สรุปจากการสัมภาษณ์คณะกรรมการเครื่องช่วยกลุ่มสัจจะสะสมทรัพย์เพื่อพัฒนาคุณธรรมครบวงจรชีวิต จังหวัดนครศรีธรรมราช (2552)

บรรณานุกรม

- กลุ่มสัจจะสะสมทรัพย์พัฒนาคุณธรรมครบวงจรกิจชีวิตวัดป่ายาง. 2552. **กฎระเบียบข้อบังคับกลุ่มสัจจะสะสมทรัพย์พัฒนาคุณธรรมครบวงจรกิจชีวิตวัดป่ายาง ปี 2552.**
นครศรีธรรมราช: กลุ่มสัจจะสะสมทรัพย์พัฒนาคุณธรรมครบวงจรกิจชีวิตวัดป่ายาง. (อัดสำเนา).
- ธนาคารต้นไม้. 2552. **ธนาคารต้นไม้เพิ่มโลกอีก 5 ใบ ในการช่วยดูดซับคาร์บอน (Online).**
<http://www.treebankthai.com/>, 25 สิงหาคม 2552.
- สำนักงานส่งเสริมและสนับสนุนวิชาการ 11 กระทรวงการพัฒนาสังคมและความมั่นคงของมนุษย์.
2552. **โครงการจัดการความรู้กลุ่มสัจจะสะสมทรัพย์เพื่อพัฒนาคุณธรรมครบวงจรกิจชีวิตวัดป่ายาง.** สุราษฎร์ธานี: สำนักงานส่งเสริมและสนับสนุนวิชาการ 11.
- สวัสดิ์ พุ่มพวง. 2552ก. **หลักสูตรการพัฒนาศักยภาพสู่ระบบเศรษฐกิจพอเพียง ศูนย์กสิกรรมธรรมชาติวัดป่ายาง หมู่ 4 ต.ท่าจิว อ.เมือง จ.นครศรีธรรมราช.**
นครศรีธรรมราช: ศูนย์กสิกรรมธรรมชาติวัดป่ายาง. (อัดสำเนา).
- สวัสดิ์ พุ่มพวง. 2552ข. **การศึกษาเศรษฐกิจพอเพียงทั้งระบบ: เส้นทางสู่การพัฒนาท้องถิ่นให้ยั่งยืน. ศูนย์กสิกรรมธรรมชาติวัดป่ายาง หมู่ 4 ต.ท่าจิว อ.เมือง จ.นครศรีธรรมราช.** นครศรีธรรมราช: ศูนย์กสิกรรมธรรมชาติวัดป่ายาง. (อัดสำเนา).
- สัมพันธ์ จันทร์แสงและอารตี ลุดร์. รายงานผลการศึกษาวิจัย (ฉบับสมบูรณ์) การรวมกลุ่มองค์กรชาวบ้าน มิติงานเกษตรทางเลือกของสุรินทร์. งานวิจัยในโครงการนำร่องเพื่อพัฒนาเกษตรกรรมยั่งยืนของเกษตรกรรายย่อย.มูลนิธิเกษตรกรรมยั่งยืน (ประเทศไทย). 2547
- องค์การบริหารส่วนตำบลท่าจิว. 2551. **แผนพัฒนาตำบลสามปี 2551-2554. ใน แผนพัฒนาตำบลสามปี.** (Online). <http://www.thangew.go.th>, 25 สิงหาคม 2552.